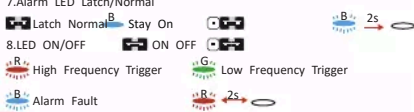


Intrusion Detector - Glass Break Detector
EN 50131-2-7-1:2012+A1+A2
Security Grade 2, Environment Class II
Tested by TÜV Rheinland

English

1 Appearance

- 1. Front Panel 3. PCB LED Light Pipe 4. Rear Panel
- ③ The Printed Circuit Board (PCB)
- 1. Tamper Resistor Headers 2. Alarm Resistor Headers
- 3. Sensor 4. Adjustable Resistance (Detection range: 0 to 8 m)
- 5. Terminal 6. Tamper
- 7. Alarm LED Latch/Normal



2 Resistor Wiring

Method 1: Use the jumper to select EOL (End of Line) resistance on ALARM/TAMPER pins.
Method 2: Add the resistor to ALARM/TAMPER wiring ports.
Note: If EOL wiring is not used, leave the jumpers OFF. Do not force the jumper if it is not matched the pin. Method 1 & 2 should not be used on the ALARM/TAMPER at the same time.

- a. Alarm Resistance: 1K, 2K2, 4K7, 5K6, 6K8
- b. Tamper Resistance: 1K, 2K2, 4K7, 5K6

3 Connection Type

- 1. Detector
- 2. Alarm Control Panel
- Note:** The resistor must be connected in series with one end of the detector.
- a. Normally Closed
- b. Double End of Line Wiring:
The connection example: Normal: 1K, Alarm: 4.4K, Tamper: Infinite

4 Test

BG (Break Glass) Test

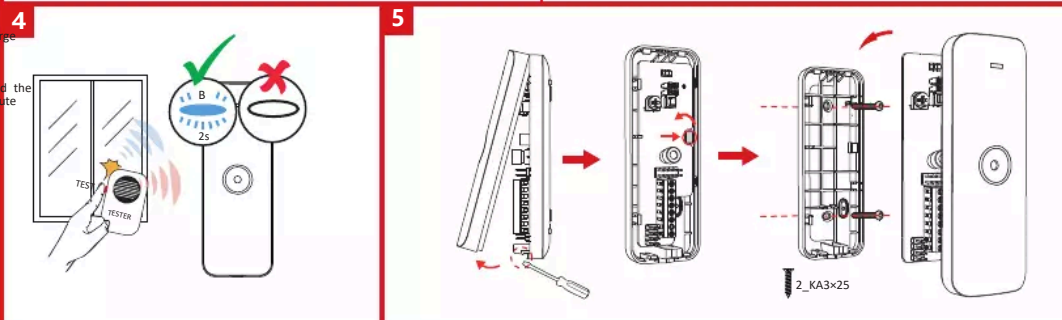
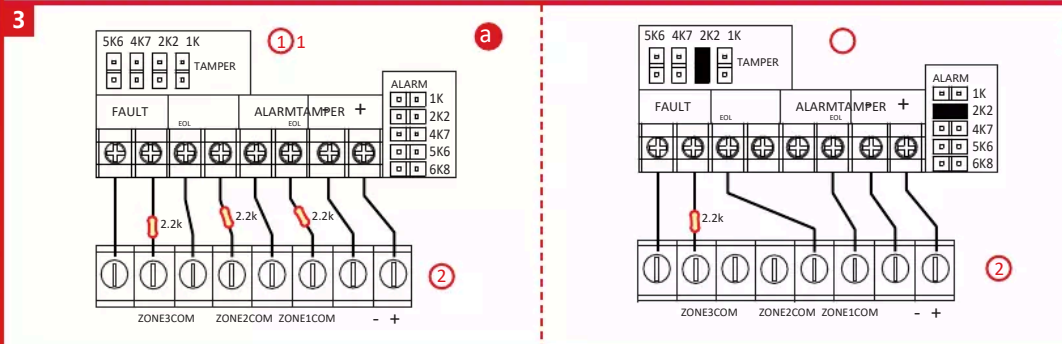
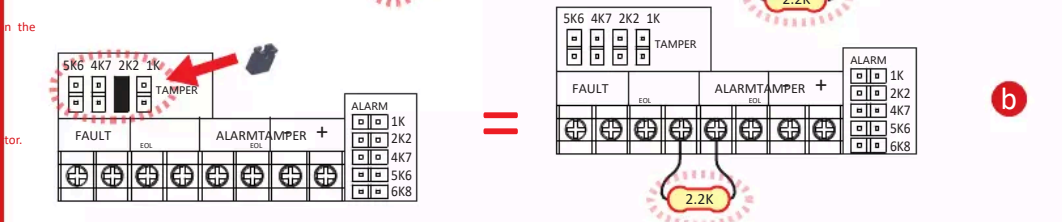
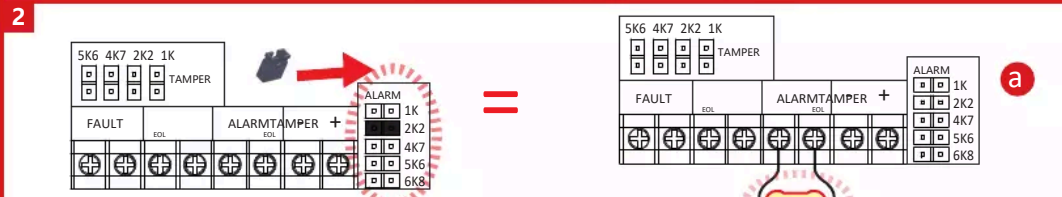
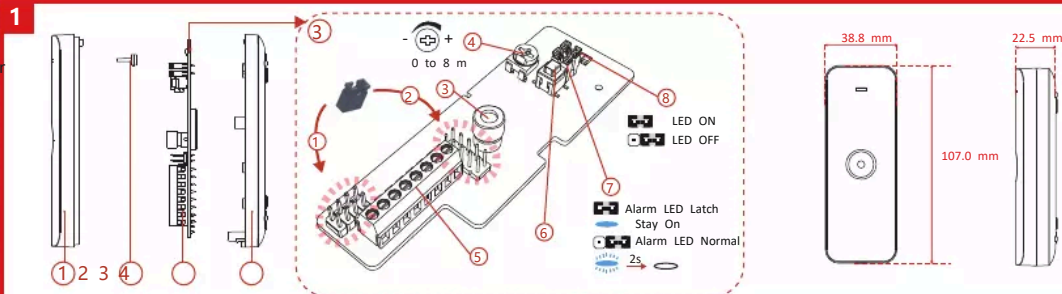
5 Installation

Specification

Sensor Omnidirectional electret microphone	
Power supply 8 to 16 VDC (standard: 12 VDC)	
Current consumption 25mA quiescent and maximum at 12V DC	
Detection range 8 m (25 ft)	
Glass type	Float, plate, tempered, wired, laminated, double glazing
Glass thickness 2.4 mm to 6.4 mm	
Glass size 0.4 m x 0.4 m to 3 m x 3 m	
Tamper protection Front	
LED indicator	Blue (alarm), green (flex activation), red (shatter activation)
Operating temperature -10°C to 55°C (14°F to 131°F)	
Storage temperature -20°C to 60°C (-4°F to 140°F)	
Operating humidity 10% to 90%	
Installation Wall/Ceiling mount	
Dimension (HxWxD) 107mm x 38.8mm x 22.5mm	
Weight 49.5 g	

- Not to obscure partially or completely the detector's field of view with large objects such as furniture, curtains, blinds, etc.
- Make sure that any curtains, plants, furniture, or other objects do not overcover the microphone opening.
- If there are curtains on the window, place the detector between them and the window, for instance, at the window side jamb. Otherwise, curtains can make the glass break sound, and the detector will not be triggered.
- Before installing the detector, make sure that you have select the optimal location that follows the guidelines of this manual:
 - Avoid mounting the detector on the same wall as the protected glass.
 - Avoid mounting the detector in rooms with noisy equipment (air compressors, power tools, bells, etc.)
 - Avoid mounting the detector in humid rooms (bathroom, etc.)
 - Avoid mounting the detector on the wall with strong vibration.

UD214518-B



Français

1 Apparence

- 1. Panneau avant 2. Conducteur de lumière LED
- 3. PCB 4. Panneau arrière
- ③ Circuit imprimé (PCB)
- 1. Embases de résistance anti-sabotage 2. Embases de résistance d'alarme
- 3. Capteur 4. Résistance réglable (plage de détection : 0 à 8 m)
- 5. Borne 6. Anti-sabotage 7. LED d'alarme : position verrouillée/normale
- 8. LED ALLUMÉE/ÉTEINTE
- Verrou Normale
- MARCHE ARRÊTÉ
- 2 s
- Déclencheur haute fréquence
- Déclencheur basse fréquence
- Alarme Panne

2 Câblage des résistances

Méthode 1 : utilisez le cavalier pour sélectionner la résistance d'extrémité de ligne (EOL) sur les broches ALARME/ANTI-SABOTAGE.
Méthode 2 : ajoutez la résistance aux ports de câblage ALARME/ANTI-SABOTAGE.
Remarque : si vous n'utilisez pas de câblage EOL, les cavaliers doivent rester désactivés. Ne forcez pas sur le cavalier s'il n'est pas adapté à la broche. Les méthodes 1 et 2 ne doivent pas être utilisées en même temps sur l'ALARME/ANTI-SABOTAGE.
a. Résistance d'alarme : 1K, 2K2, 4K7, 5K6, 6K8
b. Résistance anti-sabotage : 1K, 2K2, 4K7, 5K6

3 Type de connexion

- 1. Détecteur
- 2. Panneau de contrôle d'alarme
- Remarque :** la résistance doit être connectée en série à une des extrémités du câble.
 - a. normalement fermé
 - b. Câblage d'une double extrémité de ligne :
Exemple de connexion : Normal : 1K, alarme : 4.4K, anti-sabotage : infinie

4 Test

Test de BG (bris de glace)

5 Installation

Spécification

Capteur Microphone à électret	omnidirectionnel
Alimentation électrique 8 à 16 V CC (standard : 12 V CC)	
Consommation de courant 25 mA au repos et maximale à 12 V CC	
Portée de détection 8 m	
Type de verre Flotté, plat, trempé, armé, feuilleté et double vitrage	
Épaisseur de verre 2,4 mm à 6,4 mm	
Dimensions du verre 0,4 m x 0,4 m à 3 m x 3 m	
Protection anti-sabotage Vue de face	
Indicateur LED	Bleu (alarme), vert (activation si choc contre la vitre), rouge (activation si vitre cassée)
Température de fonctionnement	-10 à 55 °C
Température de stockage	-20 °C à +60 °C
Humidité de fonctionnement	10 à 90 %
Installation Montage mural/au plafond	
Dimensions (L x l x h)	107 mm x 38,8 mm x 24,5 mm
Poids	49,5 g

Deutsch

1 Aufbau

- 1. Frontplatte 3. Leiterplatte 4. Rückwand
- ③ Gedruckte Leiterplatte (PCB)
- 1. Stiftleisten des Sabotagewiderstands 2. Stiftleisten des Alarmwiderstands
- 3. Sensor 4. Einstellbarer Widerstand (Erkennungsbereich: 0 bis 8 m)
- 5. Anschlussklemmen 6. Sabotage 7. Alarm-LED Verriegelung/Normal
- Verriegelung Normal
- Anwesen Ein
- 2 s
- 8. LED AN/AUS
- EIN AUS
- Hochfrequenzauslöser
- Niederfrequenzauslöser
- Alarm Fehler

2 Widerstandsverdrahtung

Méthode 1: Verwenden Sie die Steckbrücke, um Leitungsabschluss-Widerstand (EOL) an ALARM/SABOTAGE-Kontaktstiften zu wählen.
Méthode 2: Schließen Sie den Widerstand an den ALARM/SABOTAGE-Verdrahtungsanschlüssen an.
Hinweis: Verwenden Sie KEINE Steckbrücken, wenn EOL-Verdrahtung nicht genutzt wird. Die Steckbrücke darf nicht gewaltsam aufgesteckt werden, wenn sie nicht auf den Kontaktstift passt. Methode 1 und 2 dürfen nicht gleichzeitig auf den ALARM/SABOTAGE-Stiftleisten verwendet werden.
a. Alarmwiderstand: 1K, 2K2, 4K7, 5K6, 6K8
b. Sabotage-Widerstand: 1K, 2K2, 4K7, 5K6

