

Alternator Charger

Thank you for choosing EcoFlow products



Índice

Visión general

Indicación LED

Cableado de su cargador

Pasos para realizar el cableado

Compatibilidad

Requisitos de las condiciones ambientales

Instale su cargador (opcional)

Cómo empezar

Encendido/Apagado

Vincule su cargador

Cómo cambiar de modo y estado

Modo de carga

Modo de mantenimiento de la batería

Modo de carga inversa

Cómo desconectar los cables

Solución de problemas

Mantenimiento

Sustitución de los cables

Contenido de la caja

Especificaciones

Instrucciones de seguridad



Tenga en cuenta que este manual puede actualizarse sin previo aviso. Si está leyendo este manual en formato PDF, recuerde que puede acceder a él en línea en [Soporte de EcoFlow](#) para disfrutar de una experiencia mejorada y obtener las últimas actualizaciones.

Visión general



1	Antena	Se comunica con la aplicación EcoFlow a través de Bluetooth o Wi-Fi.
2	Puerto de batería del vehículo	Conectado a la batería de arranque del vehículo o a la batería de la caravana a través del cable de entrada.
3	Puerto de estación de energía portátil	Conectado a la estación de energía portátil o batería adicional a través del cable de salida XT150.
4	Puerto de comunicación	Puerto preestablecido. Permanezca atento.
5		

COM (RJ45)		
5	Botón de encendido	Pulsación breve una vez para encender. Pulsación larga durante 3 segundos para apagar.
6	Indicador LED	Indica el modo y estado de funcionamiento. Consulte la siguiente tabla para obtener más detalles.

Indicación LED

Color	Estado	Indicación
Verde	Fijo	En modo de carga.
	Parpadeo lento	Modo de carga en espera.
Azul	Fijo	En modo de mantenimiento de batería.
	Parpadeo lento	Modo de mantenimiento de batería en espera.
Blanco	Fijo	En modo de carga inversa.
	Parpadeo lento	Modo de carga inversa en espera.
Rojo	Fijo	Alarma de error. Revise las interfaces de la aplicación para obtener más datos.
Amarillo	Fijo	Desvinculándose la cuenta de EcoFlow.
	Parpadeo lento	Vinculándose la cuenta de EcoFlow.

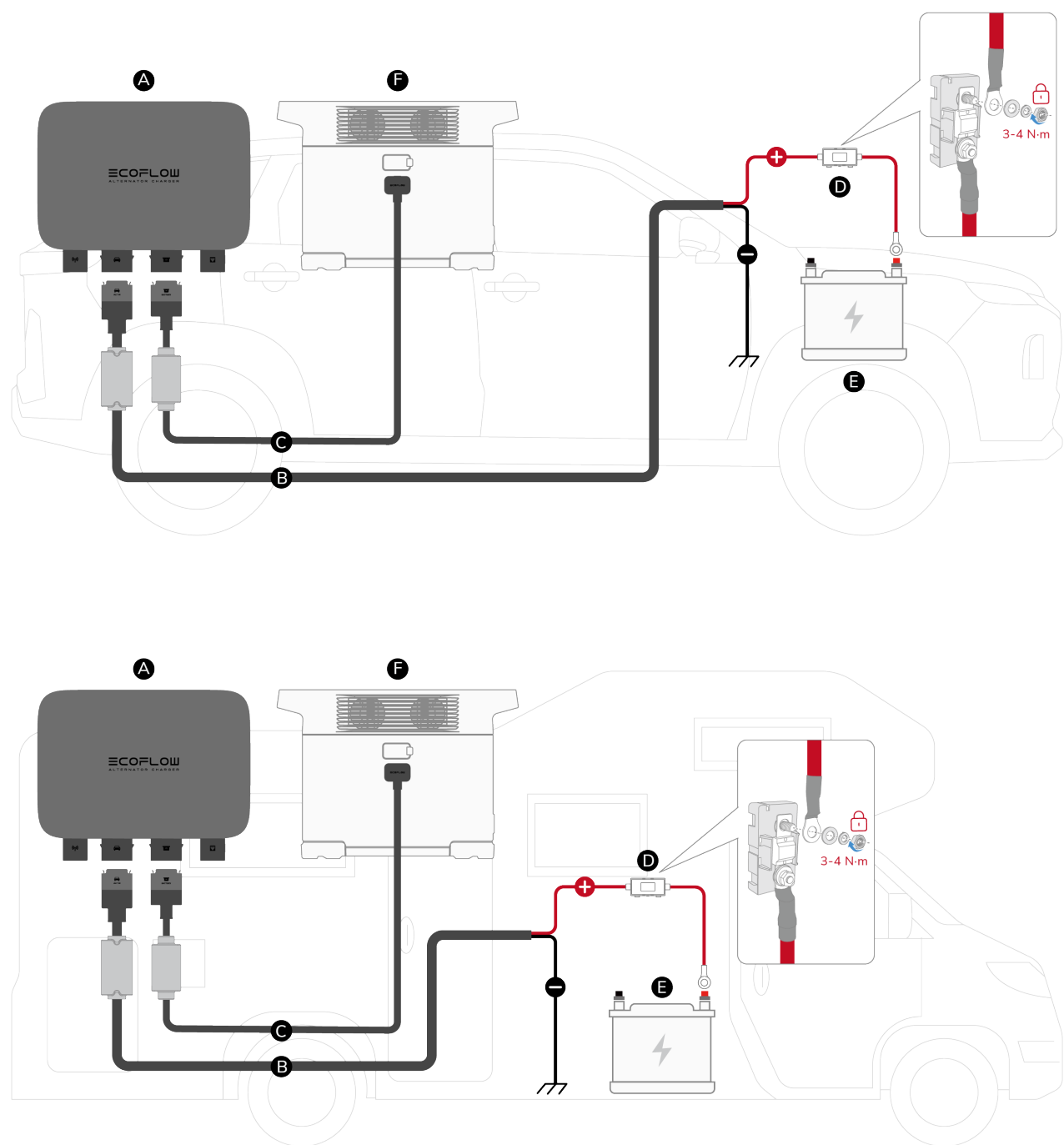
Cableado de su cargador



- Se recomienda que el cableado sea realizado por un profesional.
- Lleve equipo de protección personal (incluidos guantes y gafas protectoras) durante del cableado y la instalación.
- Al realizar el cableado, evite las zonas que sean propensas a las altas temperaturas, fricciones o que tengan ángulos muy marcados, y sujete firmemente los cables para evitar su desgaste o que las conexiones se suelten debido al movimiento de los cables.
- Respete siempre las instrucciones de seguridad de la batería durante el cableado.
- Se recomienda realizar el cableado antes de arrancar el vehículo y encender el cargador.
- Apague el cargador y desconéctelo antes de cambiar el cableado.

Pasos para realizar el cableado

A	Cargador mediante alternador	B	Cable de entrada
C	Cable de salida XT150	D	Cable del fusible
E	Batería de arranque de vehículo o batería de caravana	F	Estación de energía portátil o batería adicional



1. Conecte el terminal de anillo del cable del fusible al terminal positivo (+) de la batería de arranque del vehículo o de la batería de la caravana.
2. Tal y como se muestra en la ilustración, conecte el otro extremo del cable del fusible y el terminal positivo (rojo) del cable de entrada con un parte de apriete que oscile entre 3 y 4 N*m. Asegúrese de que el terminal en forma de anillo, las arandelas y la tuerca estén en el orden correcto y aplique el par de apriete que sea necesario. Un parte de apriete insuficiente puede hacer que la conexión quede suelta y el cable se funda, mientras que un par de apriete de más de 6 N*m puede romper el fusible.
3. Conecte a tierra el terminal negativo (negro) del cable de entrada al chasis del vehículo o directamente al terminal negativo (-) de la batería de la caravana si lo está conectando a una caravana.
4. Conecte el cable de entrada al puerto de la batería para vehículo en el cargador.
5. Conecte el cable de salida del puerto de la estación de energía portátil del cargador al puerto de la batería adicional de la estación de energía o la batería adicional.



Asegúrese de que el cable de entrada, el cable del fusible y el cable de salida estén conectados firmemente ya que una conexión suelta puede hacer que el cable se funda.

Compatibilidad

Batería de arranque de vehículo o batería de caravana

Asegúrese de que la batería de arranque del vehículo o la batería de la caravana no estén **dañadas y sean recargables**. La tensión nominal de la batería debe ser de **12 V o 24 V**.



¿Existen requisitos para los modelos de automóviles?

La tensión nominal de algunos modelos de automóviles antiguos o especiales es relativamente baja y, como resultado, es posible que el cargador no funcione. En este caso, utilice la aplicación EcoFlow para ajustar el tensión de inicio del cargador.

Estación de energía portátil o batería adicional

El cargador mediante alternador de 800 W se conecta al **puerto de la batería adicional (XT150)** de la estación de energía portátil EcoFlow o a la batería adicional a través del cable de salida XT150. Asegúrese de que su estación de energía portátil EcoFlow o batería adicional tengan un puerto de este tipo.

Requisitos de las condiciones ambientales

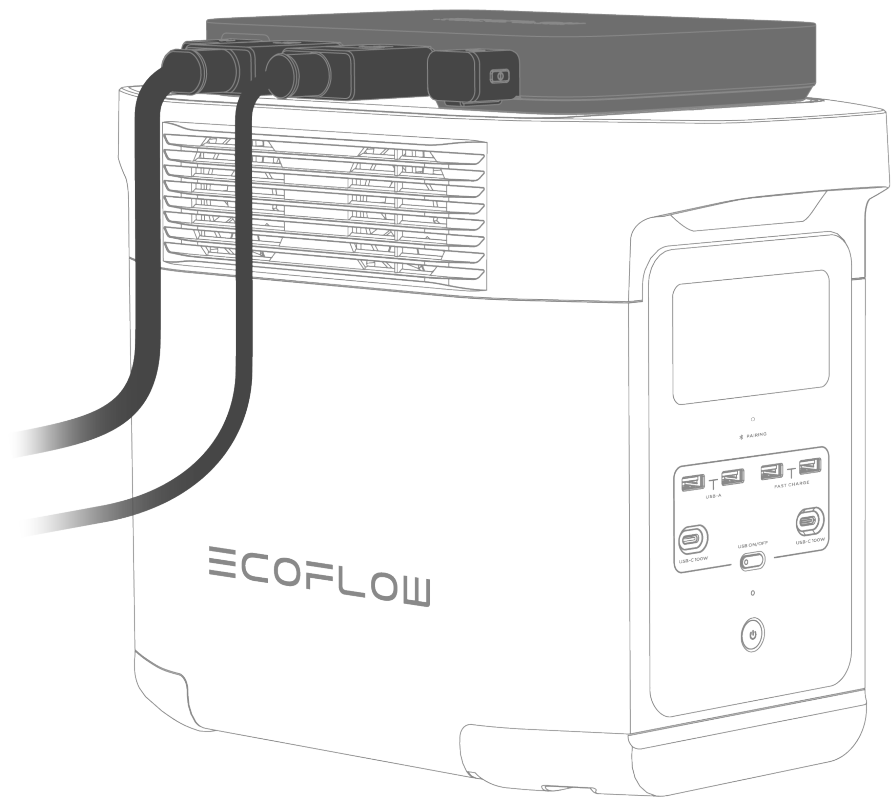
Para garantizar que el cargador pueda funcionar con normalidad, la ubicación donde este se coloca o instala debe cumplir los siguientes requisitos:

1. Estar cerca de la estación de energía portátil o de la batería adicional, ya que el cable de salida tiene solo 1 metro de largo y no se puede alargar.
2. Tener un espacio de conexión adecuado alrededor de los puertos.
3. Estar seco y limpio con una temperatura moderada y alejado de fuentes de calor.
4. Mantenerse alejado de sustancias inflamables ya que produce calor cuando está en funcionamiento.
5. Estar bien ventilado y no cubierto por mantas ni nada que dificulte la ventilación.
6. Mantenerse alejado de niños y mascotas.

Instale su cargador (opcional)



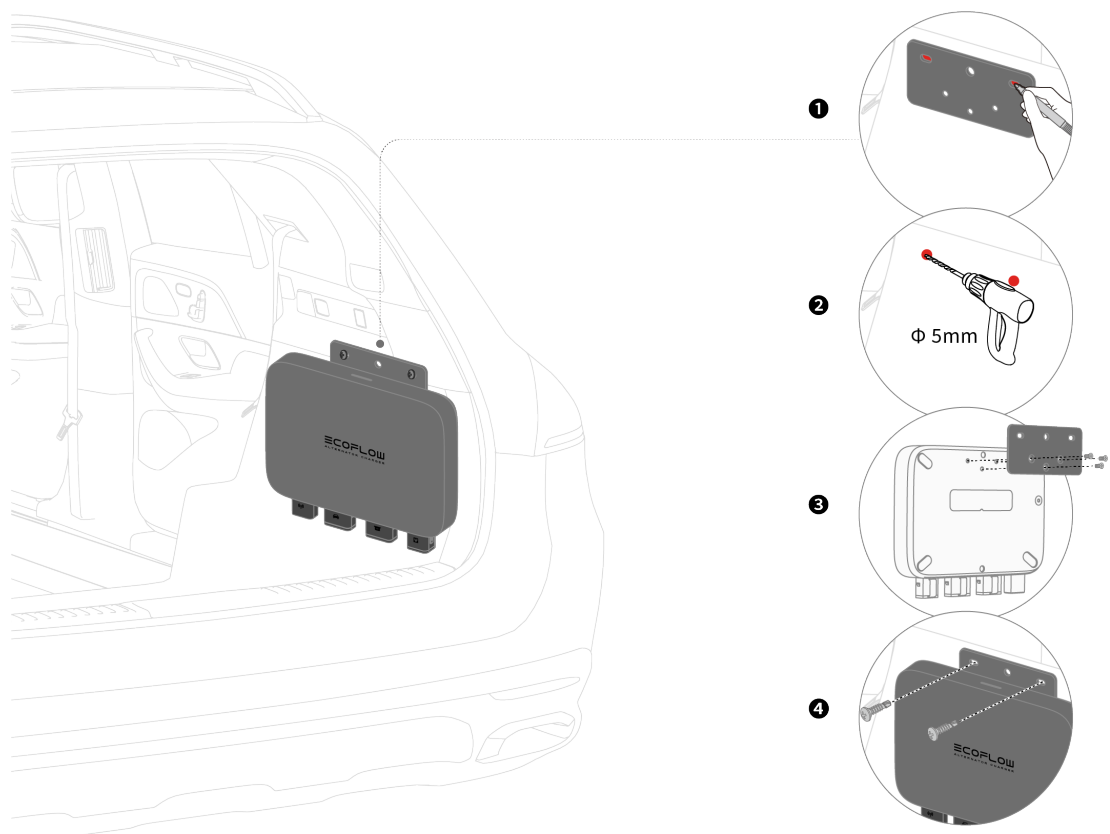
En el caso de viajes sin baches, puede colocar el cargador sobre la estación de energía. En el caso de viajes con baches, se recomienda fijar y asegurar el cargador.



No realice un montaje empotrado para garantizar una ventilación adecuada.

Método 1

Puede utilizar los tornillos autorroscantes incluidos para instalar el cargador en la carrocería o bastidor de su vehículo.



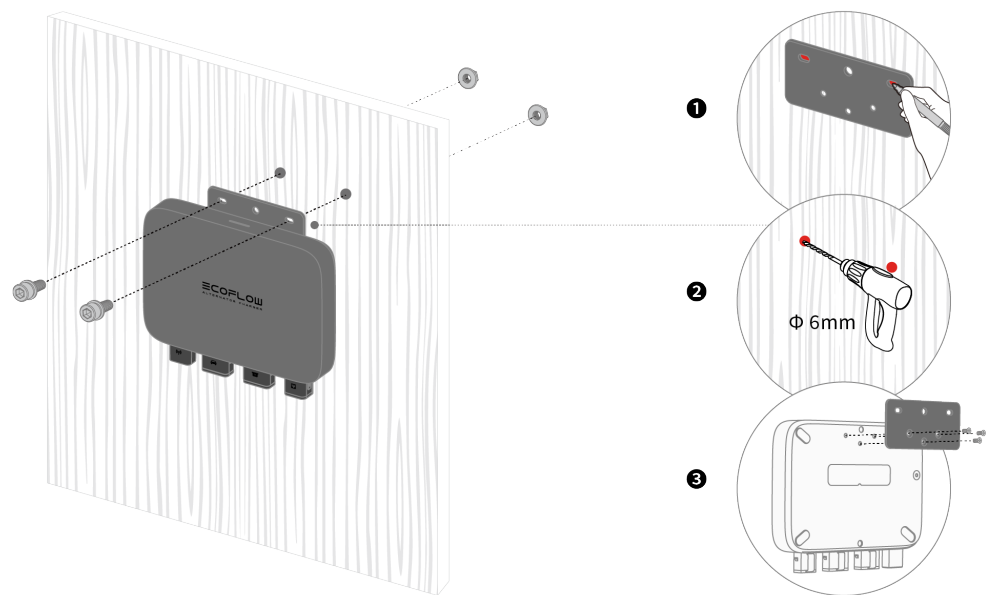
Pasos

1. Utilice la placa de instalación para localizar las posiciones donde se deben perforar agujeros y márquelas con un marcador.
2. Realice 2 agujeros de 5 mm de diámetro.
3. Fije la placa de instalación a la parte posterior del cargador con tres tornillos M5.
4. Inserte los tornillos autorroscantes a través de la placa de instalación en los

orificios.

Método 2

Puede utilizar las tuercas y los pernos M6 incluidos para instalar el cargador en una placa.



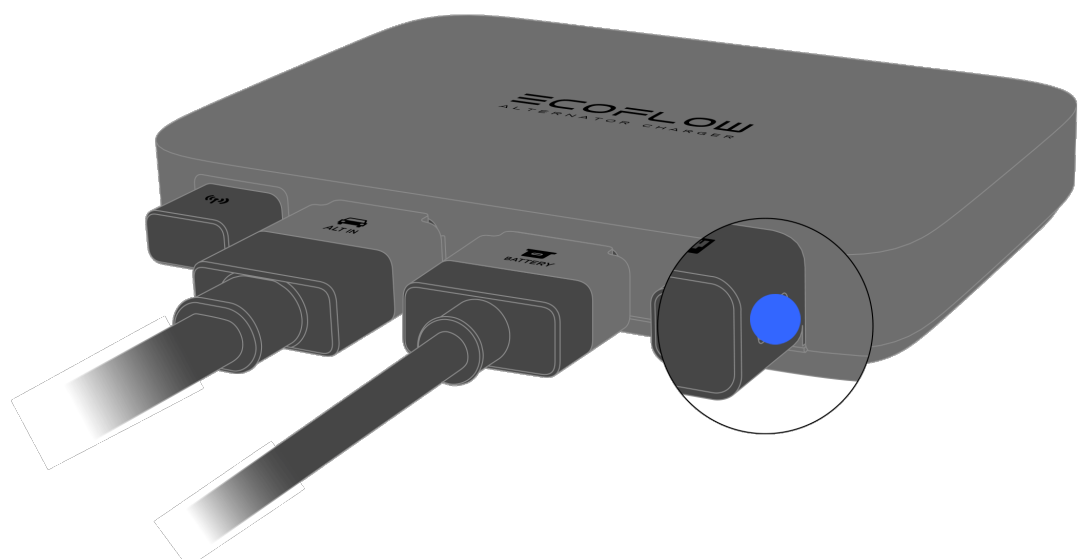
Pasos

1. Utilice la placa de instalación para localizar las posiciones donde se deben perforar agujeros y márquelas con un marcador.
2. Realice 2 agujeros de 6 mm de diámetro.
3. Fije la placa de instalación a la parte posterior del cargador con tres tornillos M5.
4. Inserte los pernos M6 a través de la placa de instalación en los orificios. Luego apriete las tuercas M6.

Cómo empezar

Encendido/Apagado

- Encendido: Pulsación corta una vez
- Apagado Pulsación larga durante 3 segundos



Para asegurarse de que el cargador funcione con normalidad, realice primero el cableado tal y como se ha indicado y, a continuación, encienda la estación de energía o la batería adicional antes de arrancar el vehículo.

Cuando encienda el cargador por primera vez, entrará en modo de carga. Durante el uso diario, cuando lo encienda, entrará en el mismo modo en el que se apagó la última vez.



Para asegurarse de que el cargador funcione con normalidad, actualice el firmware de su estación de energía portátil o de la batería adicional a la última versión antes de usarlo.

Vincule su cargador

EcoFlow ofrece una aplicación complementaria para gestionar los dispositivos. La vinculación del cargador con su cuenta de EcoFlow a través de la aplicación le permite:

1. Comprobar el estado del cargador
2. Cambiar el modo de funcionamiento
3. Ajustar la potencia de salida
4. Ajustar la tensión de arranque

Pasos para realizar la vinculación

1. Descargue la aplicación EcoFlow desde: <https://download.ecoflow.com/app>
2. Visite la aplicación EcoFlow e inicie sesión en su cuenta de EcoFlow. Si no tiene una cuenta, cree una primero.
3. Pulse el botón «Añadir dispositivo» o el icono "+" en la esquina superior derecha para buscar nuevos dispositivos EcoFlow.
4. Encienda el Bluetooth en su teléfono y vincule el dispositivo con su cuenta de EcoFlow.
5. Conéctese a Internet (opcional).

Después de conectar el cargador a Internet, puede gestionarlo a distancia. Si la conexión a Internet no está disponible, puede gestionar el cargador por Bluetooth.

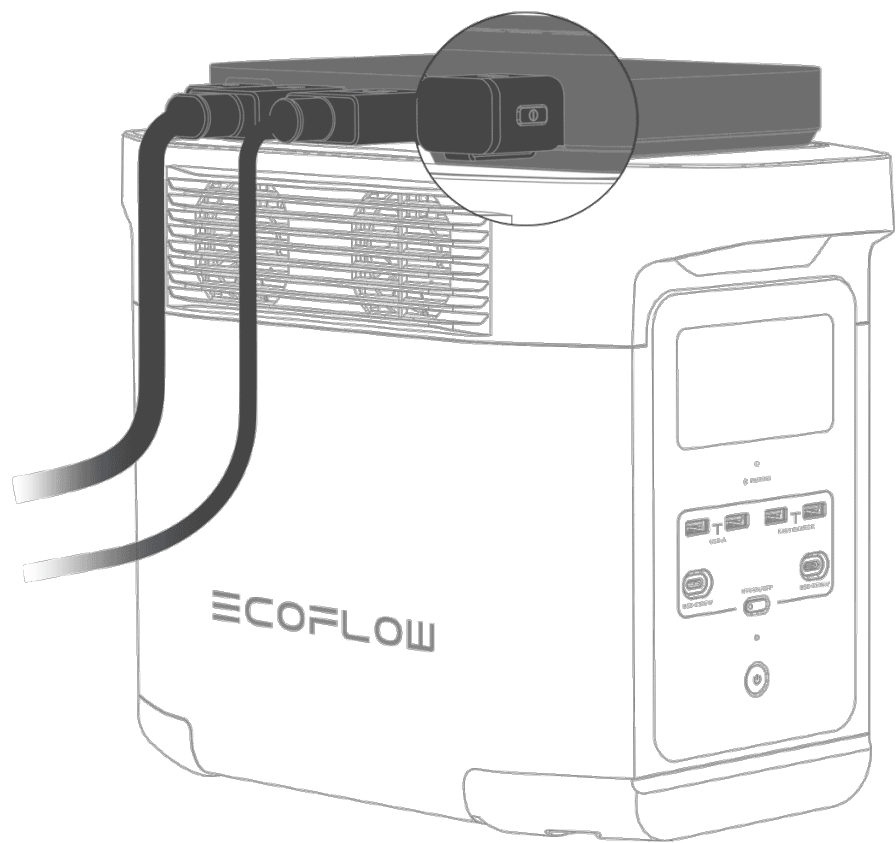
¿No se pudo encontrar el cargador por Bluetooth?



Siga las instrucciones de la sección «Cómo desvincular» para restablecer el Bluetooth del cargador y luego intente vincularlo nuevamente.

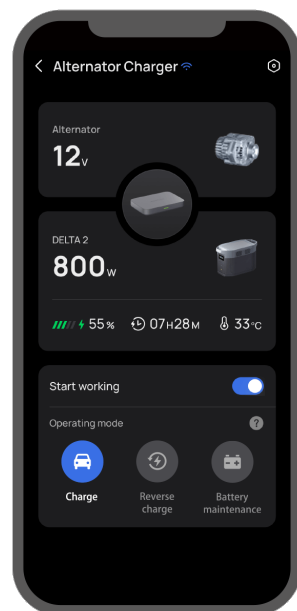
Cómo desvincular

Puede desvincularlo a través de la aplicación o el botón de encendido del cargador. Para desvincularlo mediante el botón, siga estos pasos:

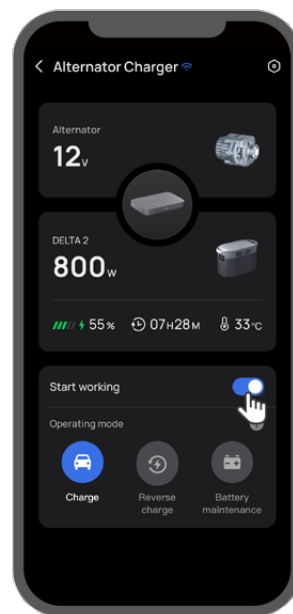


1. Apague la estación de energía portátil o la batería adicional.
2. Mantenga presionado el botón de encendido durante 3 segundos para apagar el cargador.
3. Espere varios segundos y luego mantenga presionado el botón de encendido durante 5 segundos. Cuando el indicador LED se vuelva de color amarillo fijo, comienza la desvinculación. Cuando el indicador cambie a otro color, significa que se ha completado la desvinculación.

Cómo cambiar de modo y estado



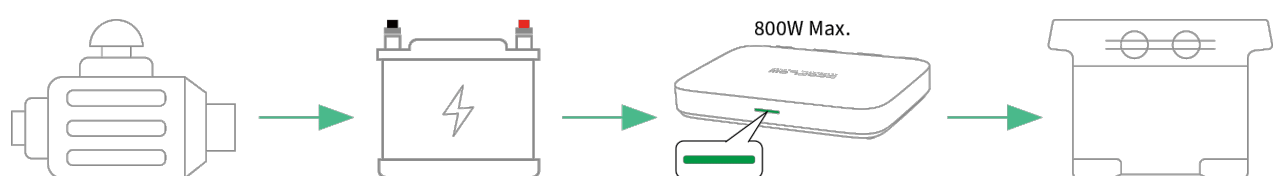
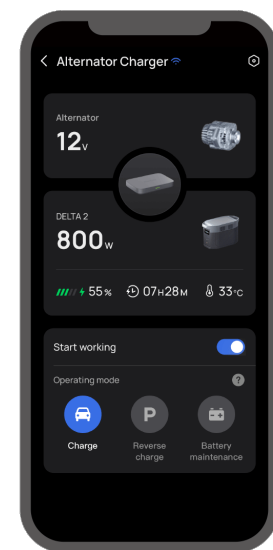
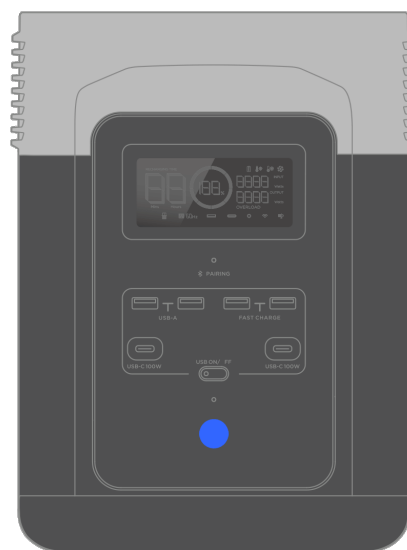
Debe ir a la página de detalles del dispositivo en la aplicación y pulsar un icono de modo para cambiar el modo.



Para cambiar entre el estado de trabajo o de espera, pulse el botón de cambio.

Modo de carga

- **Flujo de potencia:** Alternador → Batería de arranque de vehículo o batería de caravana → Cargador mediante alternador → Estación de energía portátil o batería adicional
- **Potencia máxima:** 800 W




Con la estación de energía portátil o la batería adicional encendida, cuando su vehículo está en movimiento, el cargador puede usar la energía sobrante del alternador para cargar la estación de energía portátil o la batería adicional.

En el modo de carga, la potencia de salida real se ve afectada por el estado de movimiento y el modelo del vehículo.

Para evitar que la batería de arranque del vehículo o la batería de la caravana se descargue excesivamente, en el modo de carga, el cargador medirá la tensión de la batería. Si el valor medido es inferior a la tensión de inicio del cargador, el cargador dejará de funcionar.

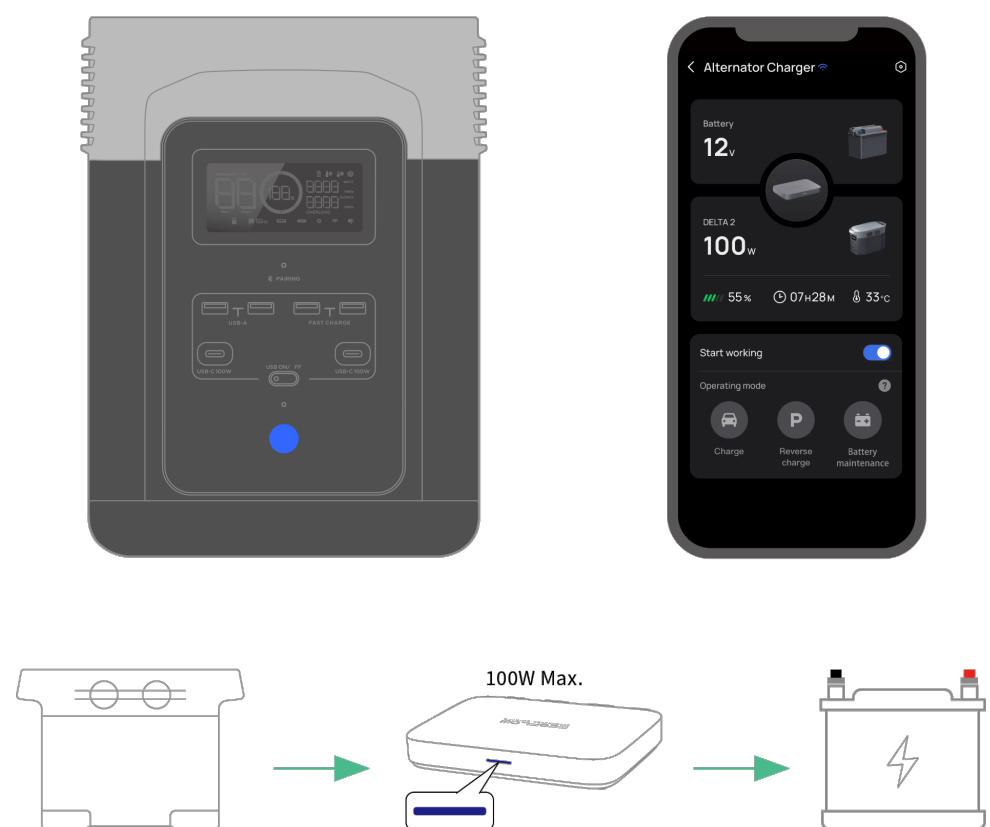
Si el cargador permanece inactivo en modo de carga durante más de 48 horas,

se apagará automáticamente.

-  Por su seguridad durante la conducción, en el modo de carga, si el vehículo está en movimiento, se recomienda no cambiar el modo de funcionamiento.

Modo de mantenimiento de la batería

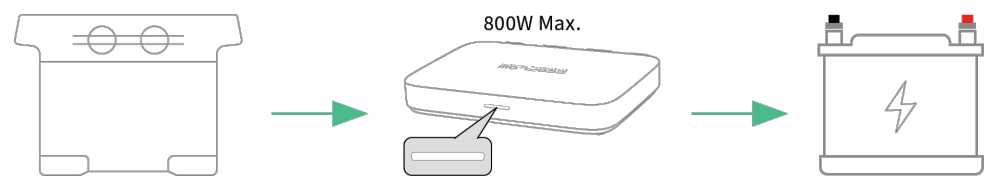
- **Flujo de potencia:** Estación de energía portátil o batería adicional → Cargador mediante alternador → Batería de arranque del vehículo
- **Potencia máxima predeterminada:** 100 W



Después de encender la estación de energía portátil o la batería adicional, puede usar el cargador para mantener la batería de arranque cargada a un nivel óptimo durante un periodo prolongado. Ayuda a prolongar la vida útil de la batería y garantiza que esté lista para usar cuando sea necesario.

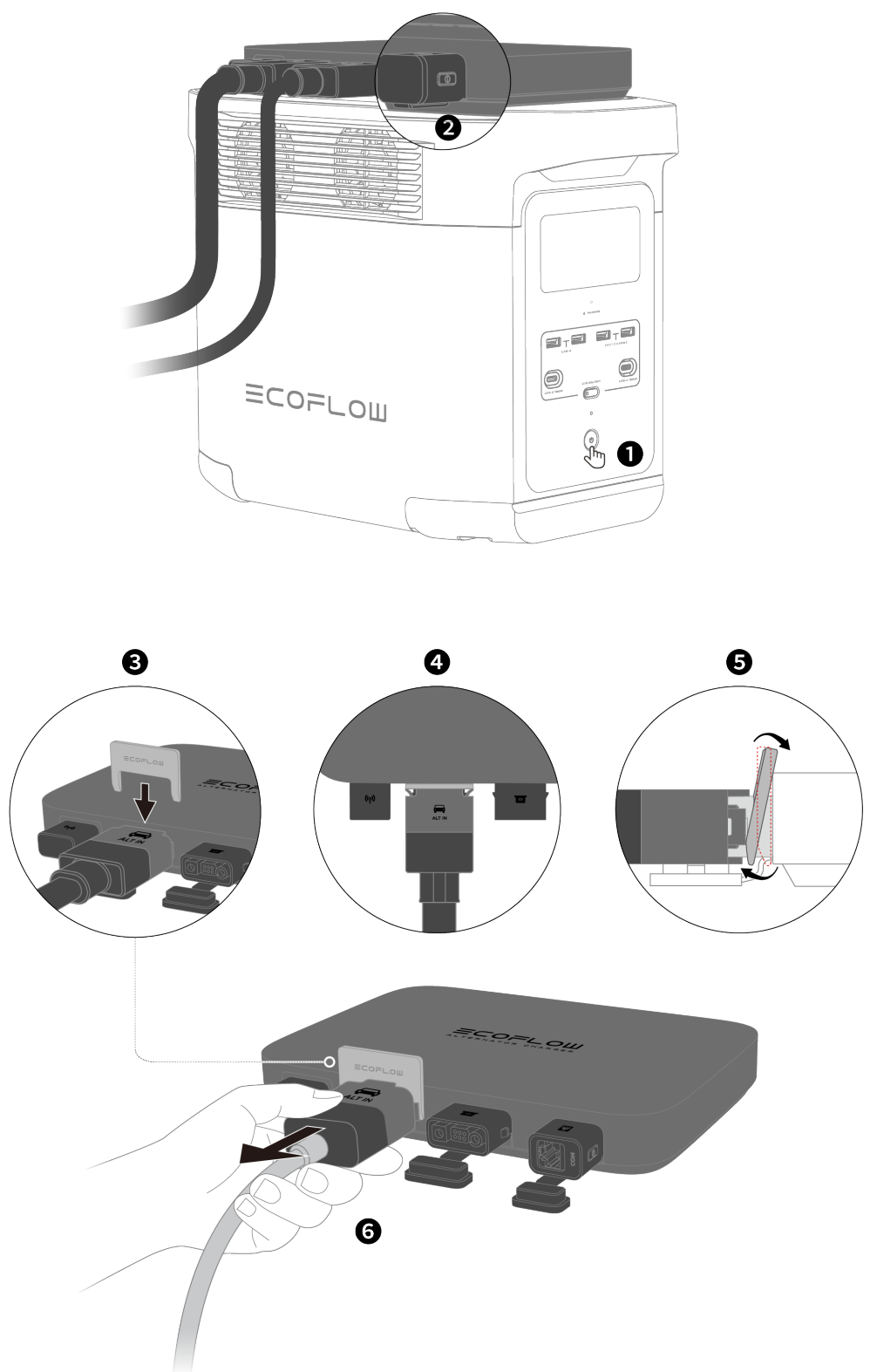
Modo de carga inversa

- **Flujo de potencia:** Estación de energía portátil o batería adicional → Cargador mediante alternador → Batería de arranque del vehículo o batería de la caravana
- **Potencia máxima:** 800 W



Con la estación de energía portátil o la batería adicional encendida, el cargador cargará la batería de arranque del vehículo o la batería de la caravana con una potencia máxima de 800 W.

Cómo desconectar los cables



Para desconectar el cable de entrada o el cable de salida, siga estos pasos:

1. Apague la estación de energía portátil o la batería adicional.
2. Apague el cargador.
3. Utilice el extractor de cable incluido para desconectar el cable.

Solución de problemas

El indicador LED es de color rojo.

- Revise las interfaces de la aplicación para obtener detalles sobre los errores.

El cableado está finalizado pero el cargador no se enciende.

- Asegúrese de que la conexión de polaridad sea correcta entre el cargador y la batería de arranque del vehículo o la batería de la caravana.
- Verifique que todos los terminales de los cables estén conectados y sujetos.
- Verifique que la tensión nominal de la batería de arranque del vehículo o de la caravana sea de 12 o 24 V.
- Verifique si el terminal negativo del cable de entrada está conectado al terminal negativo de la batería de arranque. En caso afirmativo, conecte el terminal negativo del cable de entrada al chasis e intente encender el cargador nuevamente.

En el modo de carga, el cargador funciona pero la estación de energía o la batería adicional no se cargan.

- Actualice el firmware de su estación de energía portátil o batería adicional a la última versión en la aplicación.
- Compruebe si ha establecido un límite de carga para su estación de energía en la aplicación.

La potencia de salida no alcanza el máximo.

- Compruebe si ha configurado la potencia de salida del cargador en la aplicación.
- La salida del alternador es posible que sea baja. Aumente su salida (por ejemplo, presionando el acelerador) y luego inténtelo de nuevo.

En el modo de carga, la potencia de salida fluctúa enormemente.

- La razón podría ser que un módulo del sensor de la batería esté conectado al terminal negativo de la batería de arranque. Conecte el terminal negativo del cable de entrada al chasis e inténtelo de nuevo.

La estación de energía o la batería adicional se apagan después de poner el cargador en estado de espera.

- Actualice el firmware de su estación de energía portátil o batería adicional a la última versión en la aplicación.

La batería adicional WAVE 2 conectada no se carga.

- Una vez que esté conectada la batería adicional WAVE 2, el cargador iniciará el proceso de reconocimiento del dispositivo. Espere aproximadamente un minuto. Una vez que termine el proceso de

reconocimiento, comenzará la carga.

Si el problema continúa, contacte con la asistencia técnica.

Mantenimiento

1. Inspeccione los cables todos los meses y asegúrese de que los terminales estén apretados. Vigile que los cables no tengan grietas, abrasiones o corrosión. Si detecta cualquiera de estos problemas, deje de usar los cables inmediatamente y siga las instrucciones de la sección «Sustitución de los cables».
2. Utilice un paño seco, suave y limpio o toallas de papel para limpiar el cargador.

Sustitución de los cables

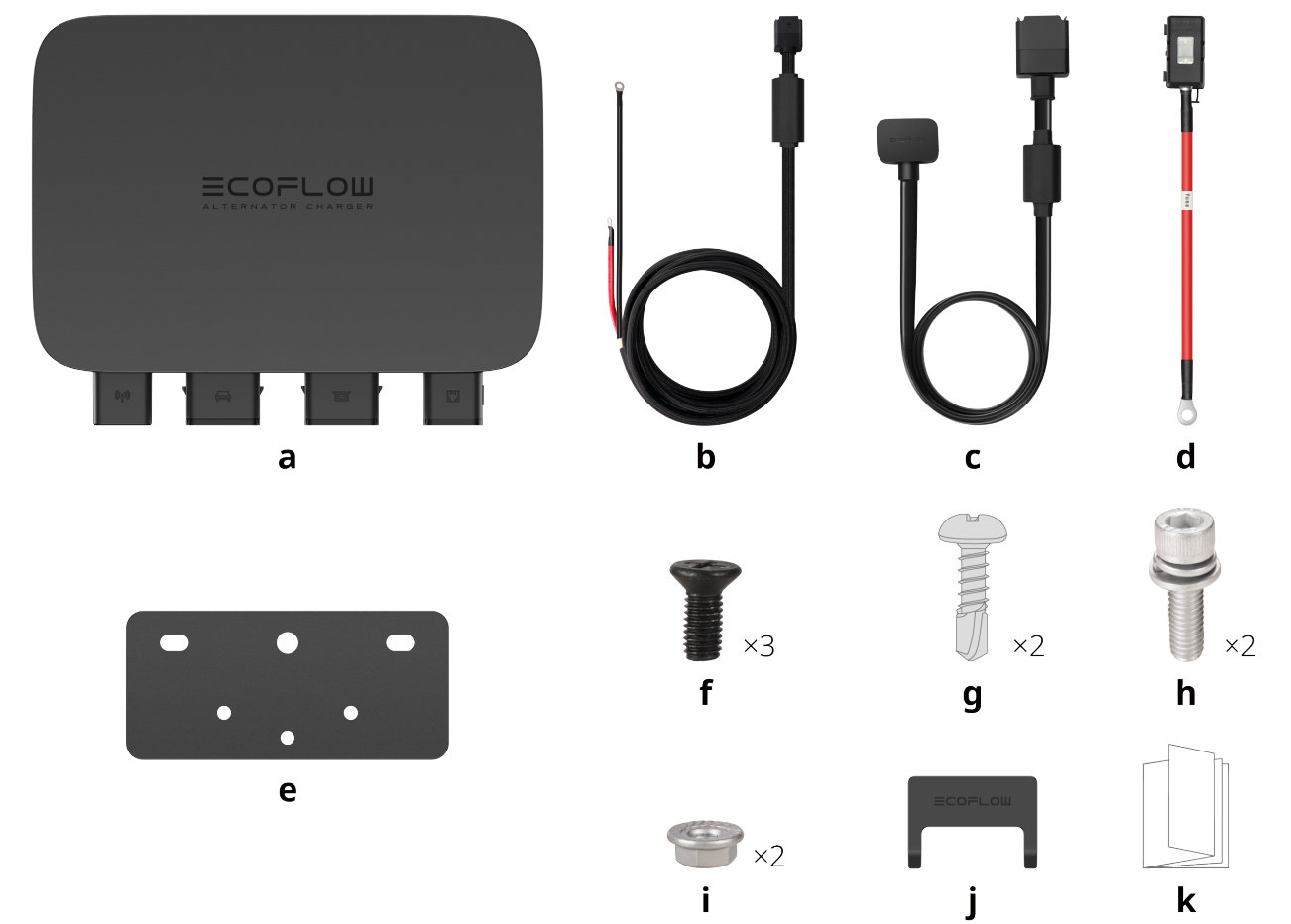


Para disfrutar de una protección continua contra el riesgo de incendio o descarga eléctrica, sustituya el fusible por otro de igual tipo y capacidad.

1. Para reemplazar el cable de salida, compre cables nuevos a través de los canales de venta oficiales de EcoFlow.
2. Para reemplazar el cable de entrada, el cable del fusible o el fusible, consulte con el servicio de atención al cliente oficial de EcoFlow para conocer dónde podría comprarse el cable y solicitar el reemplazo a un profesional.

Cable de entrada	Cable del fusible	Fusible
Tamaño: 6 AWG	Tamaño: 6 AWG	Corriente nominal: 125 A

Contenido de la caja



a. Cargador mediante alternador EcoFlow

Cables

- b. Cable de entrada (5 m)
- c. Cable de salida XT150 (1 m)
- d. Cable del fusible

Kits de instalación

- e. Placa de instalación
- F. 3 tornillos M5
- g. 2 tornillos ST5.5
- h. 2 pernos M6
- i. 2 tuercas M6

Otros

- j. Extractor de cable
- k. Guía de inicio rápido, instrucciones de seguridad y tarjeta de garantía

Especificaciones

Modelo	EF-FC-301-1
Peso neto	Aproximadamente 2,3 kg
Dimensiones (Ancho × Fondo × Alto)	242 × 194 × 35 mm (9,5 × 7,6 × 1,4 pulgadas)
Wi-Fi	Frecuencia: 2412 MHz - 2472 MHz Potencia máxima de salida: 18,22 dBm
Bluetooth	Frecuencia: 2402 MHz - 2480 MHz Potencia máxima de salida: 7,89 dBm
Modo de carga	Entrada: 12/24 V $\overline{\text{=}}$ (11-31 V $\overline{\text{=}}$), 76 A máx. Salida: 40-60 V $\overline{\text{=}}$, 800 W máx.

Modo de mantenimiento de batería	Entada: 40-60 V $\overline{=}$, 3 A máx. Salida: 13,8/27,6 V $\overline{=}$, 100 W máx.
Modo de carga inversa	Entrada: 40-60 V $\overline{=}$, 21A máx. Salida: 13,8/27,6 V $\overline{=}$, 800W máx.
Corriente nominal del fusible	125A
Tipo de protección	Protección contra polaridad inversa/Protección contra sobreintensidad/Protección contra cortocircuitos/Protección contra sobretensión y subtensión (Provisto de protección integral contra sobrecargas)
Temperatura de funcionamiento	De -20 °C a 60 °C (-4 °F a 140 °F)
Temperatura de almacenamiento	De -30 °C a 70 °C (-22 °F a 158 °F)
Humedad de funcionamiento	≤95 %
Humedad de almacenamiento	≤95 %

Instrucciones de seguridad

Cableado e instalación

1. Se recomienda que el cableado sea realizado por un profesional.
2. Lleve equipo de protección personal (incluidos guantes y gafas protectoras) durante del cableado y la instalación.
3. Se recomienda realizar el cableado antes de arrancar el vehículo y encender el cargador.
4. Conecte el cable del fusible y el terminal positivo del cable de entrada a un par de apriete de entre 3 y 4 N*m. Si el par de apriete es insuficiente, la conexión quedará suelta y el cable se fundirá. Un par de apriete superior a 6 N*m romperá el fusible.
5. Siga estos pasos para conectar el cable de entrada:
 - Conecte el terminal de anillo del cable del fusible al terminal positivo de la batería de arranque del vehículo o de la batería de la caravana.
 - Conecte el otro extremo del cable del fusible al terminal positivo del cable de entrada.
 - Conecte a tierra el terminal negativo del cable de entrada al chasis del vehículo o directamente al terminal negativo de la batería de la caravana (si la está conectando a una caravana).
 - Conecte el cable de entrada al puerto de la batería para vehículo en el cargador.
5. Asegúrese de que el cable de entrada, el cable del fusible y el cable de salida estén conectados firmemente ya que una conexión suelta puede hacer que el cable se funda.

6. No invierta la polaridad de las conexiones positiva y negativa al conectar el cable de entrada y el cable del fusible a la batería de arranque del vehículo o a la batería de la caravana.
7. Al realizar el cableado, evite las zonas que sean propensas a las altas temperaturas, fricciones o que tengan ángulos muy marcados, y sujete firmemente los cables para evitar su desgaste o que las conexiones se suelten debido al movimiento de los cables.
8. Consulte las especificaciones de la batería de arranque del vehículo o de la batería de la caravana y asegúrese de que su tensión nominal sea de 12 o 24 V. Respete siempre las instrucciones de seguridad de la batería durante su uso.
9. No utilice el cargador con baterías dañadas o no recargables.
10. Apague el cargador y desconéctelo antes de cambiar el cableado.
11. Asegúrese de que los tornillos estén bien apretados con la presión indicada durante la instalación (M5: 3 N*m; ST5.5: 4 N*m; M6: 9 N*m).
12. PRECAUCIÓN: Para reducir el riesgo de incendio, utilice únicamente paquetes de baterías que incluyan el sistema de gestión de baterías y toda la protección necesaria para el paquete integral de la batería.
13. No realice un montaje empotrado para garantizar una ventilación adecuada.

Requisitos de las condiciones ambientales

1. Instale y utilice el cargador en un entorno seco y limpio en el que exista una temperatura moderada.
2. Mantenga el cargador alejado de fuentes de calor y entornos donde exista humedad.
3. Mantenga el cargador alejado de sustancias inflamables ya que produce calor cuando está en funcionamiento.
4. Utilice el cargador en una zona en la que exista una buena ventilación y tenga cuidado de no cubrir el cargador con mantas ni nada que obstaculice la ventilación.
5. No moje el cargador ni lo sumerja en agua ni en ningún otro líquido.
6. Mantenga a los niños y a las mascotas alejados del cargador.

Uso diario

1. Apague el cargador antes de enchufar o desenchufar los cables.
2. Inspeccione los cables todos los meses y asegúrese de que los terminales estén apretados. Vigile que los cables no tengan grietas, abrasiones o corrosión. Si detecta cualquiera de estos problemas, deje de usar los cables inmediatamente y siga las instrucciones de la sección «Sustitución de los cables».
3. Evite el contacto prolongado con el cargador cuando esté en uso.
4. Utilice un paño seco, suave y limpio o toallas de papel para limpiar el cargador.
5. Póngase en contacto con el servicio de atención al cliente oficial de EcoFlow si el cargador necesita ser reparado.
6. No desmonte el cargador por su cuenta. Si lo hace, el cargador podría sufrir daños y se anulará la garantía.

En caso de emergencia

1. En caso de emergencia, tome precauciones contra las descargas eléctricas (por ejemplo, use guantes aislantes) antes de tocar el cargador.
2. Si el cargador se moja, deje de usarlo inmediatamente y absténgase de utilizarlo o encenderlo. Coloque el cargador en un área segura,

impermeable y bien ventilada, y, posteriormente, contacte con el servicio de atención al cliente oficial de EcoFlow para obtener ayuda.

3. Si el cargador cae al agua, póngalo en un área segura, impermeable y bien ventilada, y manténgalo alejado de cualquier contacto hasta que esté completamente seco. El cargador, una vez seco, no debe volver a usarse y debe eliminarse de manera adecuada con arreglo a las leyes y regulaciones locales.
4. Si el cargador se incendia, le recomendamos que utilice extintores de incendios en el siguiente orden: agua o agua nebulizada, arena, una manta ignífuga, polvo seco y, por último, un extintor de incendios de dióxido de carbono.
5. Si el cargador se vuelca y sufre daños graves, use guantes aislantes para apagarlo y, posteriormente, colóquelo en un área al descubierto alejada de personas y materiales inflamables, y deséchelo de acuerdo con las leyes y regulaciones locales.