

Manual de usuario del Button

Actualizado December 21, 2023



Button es un botón de pánico inalámbrico con protección contra clics accidentales y un modo de control adicional para dispositivos de automatización.



Button sólo funciona con hubs de Ajax y con repetidores de señal de radio. ¡No se prevé ninguna conexión a los módulos de integración ocBridge Plus y uartBridge!

Button se conecta al sistema de seguridad y se configura mediante apps Ajax en iOS, Android, macOS y Windows. Los usuarios reciben alertas de todas las alarmas y eventos a través de notificaciones push, SMS y llamadas telefónicas (si están habilitadas).

[Comprar el botón de pánico Button](#)

Elementos funcionales



1. Botón de alarma
2. Lámparas indicadoras
3. Orificio de montaje del botón

Principio de operación



00:00



00:12

Button es un botón de pánico inalámbrico que, cuando se pulsa, transmite una alarma a los usuarios, así como a la CRA de la compañía de seguridad. En el modo de control, Button le permite controlar los dispositivos de automatización Ajax con una pulsación corta o larga de un botón.

En el modo de pánico, Button puede funcionar como un botón de pánico y señalar una amenaza o notificar sobre la necesidad de ayuda urgente o informar sobre una alarma de intrusión, de incendio, de gas o sobre una fuga. Puede elegir el tipo de alarma en la configuración del botón. El texto de las notificaciones de alarma depende del tipo seleccionado, así como de los códigos de eventos transmitidos a la central receptora de alarmas (CRA).



En la [configuración](#) del Button, menú **Escenarios**, puede asignar la acción de un dispositivo de automatización ([Relay](#), [WallSwitch](#) o [Socket](#)) en respuesta a la pulsación del botón.

El botón está equipado con una protección contra la activación accidental y transmite alarmas a una distancia de hasta 1,300 metros desde el hub. Tenga en cuenta que la presencia de cualquier obstáculo que impida la señal (por ejemplo, paredes o pisos) reducirá esta distancia.

El botón es conveniente para llevar. Se puede colgar en la muñeca o en el cuello. La carcasa del dispositivo está protegida del polvo y las salpicaduras.



Al conectar el Button a través de un [repetidor de señal de radio](#), tenga en cuenta que el Button no cambia automáticamente entre las redes de radio del repetidor y del hub. Puedes asignar manualmente el Button a otro hub o repetidor de señal en la app.

Conexión del botón al sistema de seguridad Ajax

Antes de comenzar la conexión

1. Siga las instrucciones del hub para instalar la [app Ajax](#). Cree una cuenta de usuario, añada el hub a la app y cree al menos una estancia.
2. Entre en la app Ajax.
3. Active el hub y compruebe su conexión a internet.

4. Asegúrese de que el hub está desarmado y no se está actualizando comprobando su estado en la app.



Solo los usuarios con permisos de administrador pueden añadir un dispositivo al hub.

Para conectar un Button

1. Pulse **Añadir dispositivo** en la app Ajax.
2. Asigne un nombre al dispositivo, escanee su código QR (localizado en el paquete), seleccione una estancia y un grupo (si el modo de grupo está habilitado).
3. Seleccione **Añadir** y comenzará la cuenta atrás.
4. Mantenga pulsado el botón por 7 segundos. Cuando se agrega el Button, las lámparas LED parpadearán una vez en color verde.

Para la detección y el emparejamiento, el Button debe estar situado dentro de la zona de radiocomunicación del hub (en el objeto protegido individual).

El botón conectado aparecerá en la lista de dispositivos del hub en la app. La actualización de los estados del dispositivo en la lista no depende del valor del tiempo de sondeo en la configuración del hub. Los datos sólo se actualizan pulsando el Button.

El Button sólo funciona con un hub. Cuando se conecta a un nuevo hub, Button deja de transmitir comandos al hub antiguo. Tenga en cuenta que después de ser añadido al nuevo hub, el Button no se elimina automáticamente de la lista de dispositivos del antiguo hub. Esto debe hacerse manualmente a través de la app Ajax.

Estados

Los estados de Button se pueden encontrar en la app Ajax:

Parámetro	Valor
Nivel de batería	<p>Nivel de carga de la batería del dispositivo. Hay dos estados:</p> <ul style="list-style-type: none">• OK• Batería baja <p><u>Cómo se muestra la carga de la batería en las apps Ajax</u></p>
Modo de funcionamiento	<p>Muestra el modo de funcionamiento del botón. Existen tres modos disponibles:</p> <ul style="list-style-type: none">• Pánico• Control• Silenciar alarma de incendio
Brillo de LED	<p>Muestra el nivel de luminosidad actual de la luz indicadora:</p> <ul style="list-style-type: none">• Apagado (la indicación LED está desactivada)• Mínimo• Máximo
Protección de presión accidental (se muestra solo para los modos de funcionamiento Pánico y Silenciar alarma de incendio)	<p>Muestra el tipo de protección seleccionado contra una activación accidental:</p> <ul style="list-style-type: none">• Apagado – protección desactivada.• Pulsación larga – para enviar una alarma, mantenga pulsado el botón durante más de 1.5 segundos.

	<ul style="list-style-type: none"> • Doble pulsación – para enviar una alarma, debe pulsar dos veces el botón con una pausa de no más de 0.5 segundos.
ReX	Muestra el estado de uso del <u>repetidor de señal de radio</u>
Desactivación forzada	Muestra el estado del dispositivo: activo o completamente deshabilitado por el usuario
Firmware	Versión del firmware del Button
ID dispositivo	Identificador del dispositivo. También disponible en la placa del dispositivo y en la caja.
Dispositivo No.	Número de bucle del dispositivo (zona).

Configuración

Puede ajustar los parámetros del dispositivo en la sección de ajustes:

1. App Ajax → Dispositivos  → Button → Configuración 

Parámetro	Valor
Nombre	El nombre del dispositivo, que puede ser cambiado
Estancia	La selección de la estancia virtual a la que está asignado el dispositivo
Modo de funcionamiento	<p>Muestra el modo de funcionamiento del botón. Existen tres modos disponibles:</p> <ul style="list-style-type: none"> • Pánico – envía una alarma cuando se pulsa • Control – controla los dispositivos de automatización mediante una pulsación corta o larga (3 seg)

- **Silenciar alarma de incendio** — después de presionar el botón de “Función”, la sirena de los detectores de incendio Ajax se silenciará. La opción funciona solo si la alarma de incendios interconectada está habilitada

Más información

Tipo de alarma

(se muestra solo para el modo de funcionamiento **Pánico**)

Seleccionar el tipo de alarma de Button:

- Intrusión
- Incendio
- Ayuda urgente
- Botón de pánico
- Gas
- Mal funcionamiento
- Fuga
- Personalizado

El texto de SMS y las notificaciones en la aplicación dependen del tipo de alarma seleccionado

Brillo de LED

Esto muestra la luminosidad actual de las luces indicadoras:

- Apagado (la indicación LED está desactivada)
- Mínimo
- Máximo

<p>Protección de presión accidental</p> <p>(se muestra solo para los modos de funcionamiento Pánico y Silenciar alarma de incendio)</p>	<p>Muestra el tipo de protección seleccionado contra una activación accidental:</p> <ul style="list-style-type: none"> • Apagado – protección desactivada. • Pulsación larga – para enviar una alarma, debe presionar el botón durante más de 1.5 segundos. • Doble pulsación – para enviar una alarma, es necesario pulsar dos veces el botón con una pausa de no más de 0.5 segundos entre las pulsaciones.
<p>Alertar con sirena si se pulsa el botón</p>	<p>Cuando está habilitado, al pulsar un botón de pánico se activarán las <u>sirenas Ajax</u> conectadas al sistema. El Ajax Button activa todas las sirenas, independientemente de los grupos a los cuales estén asignadas.</p>
<p>Escenarios</p>	<p>Abre el menú de creación y configuración de escenarios</p>
<p>Guía del usuario</p>	<p>Abre el manual de usuario del Button</p>
<p>Desactivación forzada</p>	<p>Permite a un usuario desactivar el dispositivo sin eliminarlo del sistema.</p> <p>El dispositivo desactivado dejará de ejecutar los comandos del sistema y de participar en los escenarios de automatización. Además, el botón de pánico de un dispositivo desactivado será inactivo.</p> <p><u>Más información</u></p>
<p>Desvincular dispositivo</p>	<p>Desvincula el detector, lo desconecta del hub y elimina su configuración</p>

Indicación de funcionamiento



00:00

00:03

Los estados del botón se indican con indicadores LED rojos o verdes.

Categoría	Indicación	Evento
Enlazando con el sistema de seguridad	Las LEDs verdes parpadean 6 veces.	El botón no está emparejado con ningún sistema de seguridad.
	Se enciende en verde durante unos segundos.	Añadir un botón al sistema de seguridad.
Indicación de envío de comandos	Se enciende brevemente en verde.	El comando se envía al sistema de seguridad.
	Se enciende brevemente en rojo.	El comando no se envía al sistema de seguridad.
Indicación de pulsación larga en modo Control	Parpadea brevemente en verde.	Button reconoció la pulsación como una pulsación larga y envió el comando correspondiente al hub.
Indicación de retroalimentación (sigue la Indicación de Envíos de Comandos)	Se enciende en verde durante aproximadamente medio segundo después de la indicación de envío del comando.	El sistema de seguridad ha recibido y ejecutado el comando.
	Se enciende brevemente en rojo después de la indicación de envío del comando.	El sistema de seguridad no ejecutó el comando.
Estado de la batería (sigue la Indicación de Retroalimentación)	Después de la indicación principal, se enciende en rojo y se apaga suavemente.	La batería del Button necesita ser reemplazada. Al mismo tiempo, los comandos del botón se envían al sistema de seguridad.

Casos de uso

Modo Pánico

En el modo de botón de pánico, Button puede llamar a la seguridad o pedir ayuda, así como alertar acerca de una emergencia activando sirenas y enviando una notificación en la app a otros usuarios. En la configuración de Button, puede seleccionar un tipo de alarma de entre ocho:

- Intrusión
- Incendio
- Ayuda urgente
- Botón de pánico
- Alarma de gas
- Mal funcionamiento
- Fuga
- Personalizado (no se envía a la central receptora de alarmas)

El tipo de alarma determina el código del evento enviado a la central receptora de alarmas (CRA) y el texto de la notificación recibido por el usuario. Esto garantiza la respuesta precisa a la amenaza.

Tenga en cuenta que en **modo Pánico**, al pulsar Button se provocará una alarma independientemente del modo de seguridad del sistema.





Si se pulsa el Button, una alarma también puede ejecutar un escenario en el sistema Ajax.

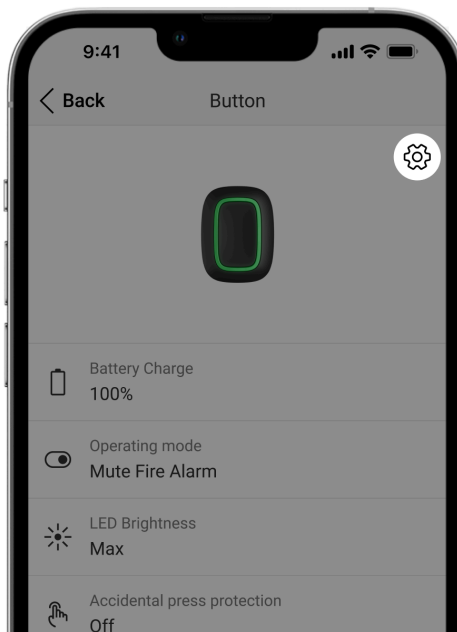
El Button se puede instalar en una superficie plana o se puede llevar a todas partes. Para instalarlo en una superficie plana (por ejemplo, debajo de la mesa), asegure el Button con cinta adhesiva de doble cara. Para llevar el Button en la correa: sujete la correa al Button usando el orificio de montaje en la carcasa principal del Button.

Modo Control

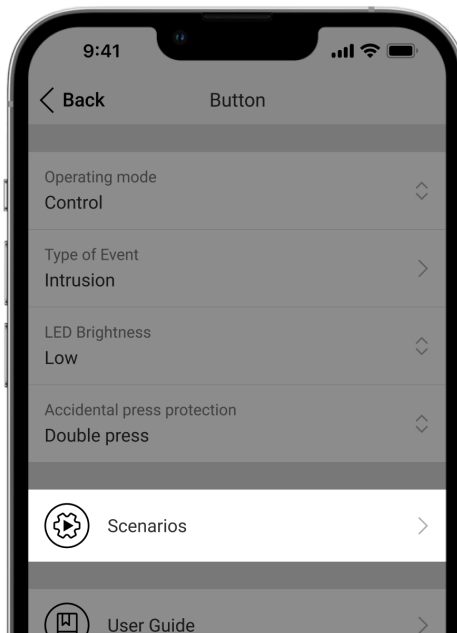
Button se puede utilizar para controlar los dispositivos de automatización. En el **modo Control**, Button tiene dos opciones de pulsación: corta y larga (el botón se presiona durante más de 3 segundos). Estas pulsaciones pueden desencadenar la ejecución de una acción por uno o más dispositivos de automatización: Relay, WallSwitch o Socket.

Para vincular una acción de dispositivo de automatización a una pulsación larga o corta de un Button:

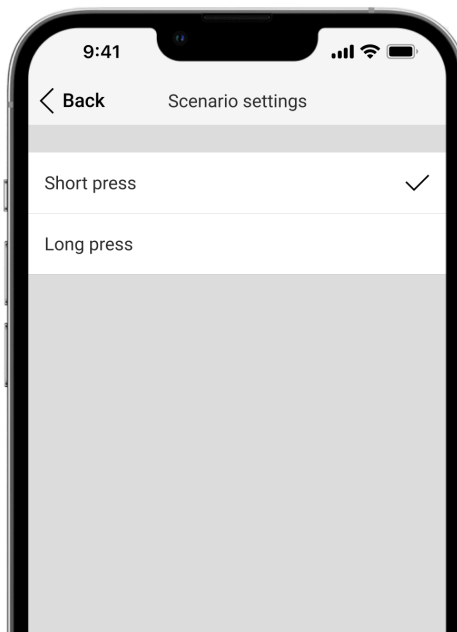
1. Abra la app Ajax y vaya a la pestaña **Dispositivos** .
2. Seleccione **Button** en la lista de dispositivos y vaya a la configuración haciendo clic en el icono del engrane .



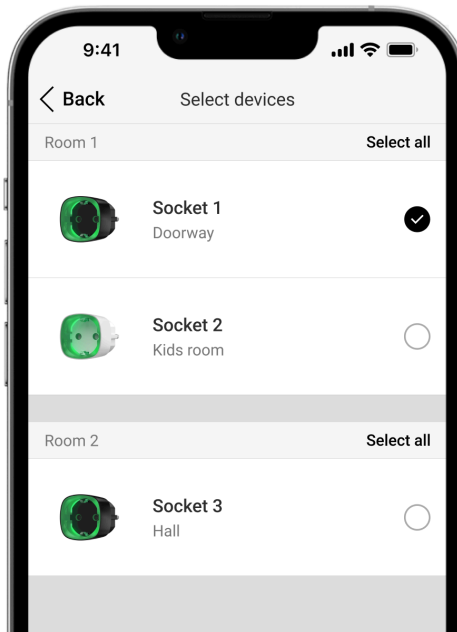
3. Seleccione el modo **Control** en la sección **Modo de funcionamiento**. Haga clic en el **Button** para guardar los cambios.
4. Vaya al menú **Escenarios**. Haga clic en **Crear Escenario**, si va a crear un escenario por primera vez, o **Agregar Escenario**, si ya se han creado escenarios en el sistema de seguridad.



5. Seleccione una opción de pulsación para ejecutar el escenario: **Pulsación corta** o **Pulsación larga**.

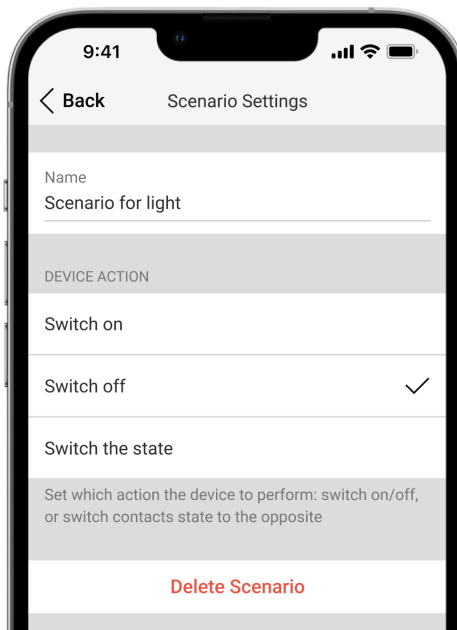


6. Seleccione el dispositivo de automatización para ejecutar la acción.



7. Escriba el **Nombre del escenario** y especifique la **Acción del dispositivo** que se ejecutará pulsando el Button.

- Enciende
- Apaga
- Cambia de estado



El parámetro **Acción del dispositivo** no está disponible durante la configuración de un escenario para los dispositivos de automatización que funcionan en modo de impulso. Durante la ejecución del escenario, dichos dispositivos cerrarán/abrirán los contactos durante un tiempo establecido. El modo de funcionamiento y la duración del impulso se configuran en los ajustes del dispositivo de automatización.

8. Haga clic en **Siguiente**. El escenario aparecerá en la lista de escenarios de dispositivo.

Cómo opera la función de Alarma de incendios interconectada

Al pulsar el Button, las alarmas interconectadas de los detectores de incendios se pueden silenciar (si se selecciona el modo de funcionamiento correspondiente). La reacción del sistema al pulsar un botón depende del estado del sistema:

- **La Alarmas de incendios interconectada ya se ha propagado** – con la primera pulsación del Button, todas las sirenas de los detectores de incendios se silencian, excepto las que registraron la alarma. Al pulsar de nuevo el botón se silencian los detectores restantes.
- **El tiempo de retardo de la interconexión de alarmas está corriendo** – la sirena del detector de incendio Ajax activado se silencia mediante una pulsación.



Con la actualización [OS Malevich 2.12](#), los usuarios pueden silenciar las alarmas de incendio en sus grupos sin que esto afecte a los detectores en los grupos a los cuales no tienen acceso.

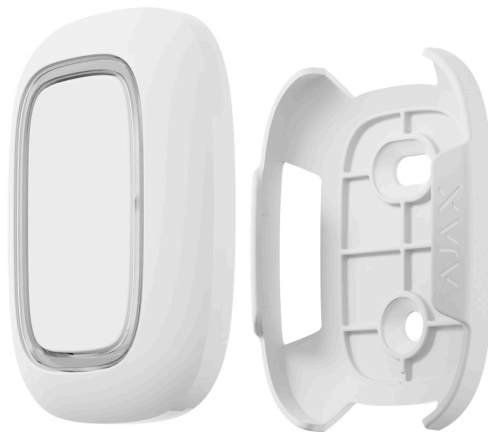
[Más información](#)

Colocación

Button se puede fijar sobre una superficie o se puede llevar consigo.

Cómo fijar Button

Para fijar Button en una superficie (por ejemplo, debajo de una mesa) utilice Holder.



Para instalar el botón en el soporte:

1. Elija una ubicación para instalar el soporte.
2. Pulse el botón para comprobar si los comandos pueden llegar al hub. Si no es así, elija otra ubicación o utilice un [repetidor de señal de radio](#).



Al conectar Button a través de un repetidor de señal de radio, tenga en cuenta que el botón no cambia automáticamente entre el repetidor y el hub. Puede asignar Button a

un hub o a otro repetidor de señal de radio en la app Ajax.

3. Fije Holder en la superficie usando los tornillos empaquetados o la cinta adhesiva de doble cara.
4. Coloque Button en el soporte.



Tenga en cuenta que Holder se vende por separado.

Comprar Holder

Cómo llevar Button consigo



El botón es práctico para llevar con usted gracias a un agujero especial en la carcasa. Se puede usar en la muñeca, alrededor del cuello o colgarse en un llavero.

Button tiene una clasificación de protección IP55. Esto significa que la carcasa del dispositivo está protegida contra el polvo y las salpicaduras. Los botones herméticos se encastran en la carcasa, y la protección del software ayuda a evitar pulsaciones accidentales.

Mantenimiento

Limpie el polvo, telas de araña y otros contaminantes que puedan aparecer en la carcasa del botón. Usa un paño suave y seco para limpiar aparatos. Nunca use sustancias que contengan alcohol, acetona, gasolina u otros disolventes activos para limpiar el Button.

La batería preinstalada proporciona hasta 5 años de funcionamiento del Button en uso normal (una pulsación al día). Un uso más frecuente puede reducir la duración de la batería. Puede verificar el nivel de la batería en los estados de Button, en la app Ajax.

La batería preinstalada es sensible a las bajas temperaturas y si el mando se enfría considerablemente, el indicador de nivel de la batería en la app puede mostrar valores incorrectos hasta que el mando vuelva a calentarse.

El valor del nivel de batería se actualiza cada vez que se pulsa el botón.

Cuando la batería se agote, el usuario recibirá una notificación en la app Ajax, y la luz LED se encenderá constantemente en rojo y se apagará cada vez que se presione el botón.

Cuánto tiempo funcionan los dispositivos Ajax usando las baterías, y qué influye en esto

Cambio de la batería

Especificaciones técnicas

Número de botones	1
La luz LED de fondo indica el envío de un comando	Disponible
Protección contra la activación accidental	Disponible, en modo Pánico
Protocolo de comunicación de radio	Jeweller <u>Más información</u>

Banda de radiofrecuencia	866,0 – 866,5 MHz 868,0 – 868,6 MHz 868,7 – 869,2 MHz 905,0 – 926,5 MHz 915,85 – 926,5 MHz 921,0 – 922,0 MHz Depende de la región de venta.
Compatibilidad	Solo funciona con Ajax hubs y repetidores de señal de radio con OS Malevich 2.7.102 y posteriores
Potencia máxima de la señal de radio	Hasta 20 mW
Modulación de la señal de radio	GFSK
Alcance de la señal de radio	Hasta 1,300 m (sin obstáculos)
Fuente de alimentación	1 batería CR2032
Duración de la batería	Hasta 5 años (dependiendo de la frecuencia de uso)
Clasificación de protección	IP55
Rango de temperatura de funcionamiento	De -10°C a +40°C
Humedad de funcionamiento	Hasta 75%
Dimensiones	47 × 35 × 13 mm
Peso	16 g
Vida útil	10 años

Cumplimiento de estándares

Este paquete incluye

1. Button
2. Batería CR2032 preinstalada
3. Cinta adhesiva de doble cara
4. Guía rápida

Garantía

La garantía de los productos fabricados por Limited Liability Company “Ajax Systems Manufacturing” es válida por 2 años tras la compra y esta no aplica a la batería preinstalada.

Si el dispositivo no funciona correctamente, le recomendamos que contacte primero con el servicio de soporte, ya que en la mayoría de los casos los problemas técnicos se pueden resolver de forma remota.

Obligaciones de la garantía

Contrato de usuario

Póngase en contacto con el soporte técnico:

- e-mail
- Telegram
- Número de teléfono: 0 (800) 331 911

Suscríbese a nuestro boletín sobre una vida más segura. Sin correo basura

Suscríbese