



INCHE TA MILLARAY PINGEN

Viviana Huiliñir Curío
Claudio Fuentes Saavedra

Ilustraciones de Jorge Roa Riquelme

Ediciones Ekaré Sur



INCHE TA MILLARAY PINGEN

Viviana Huiliñir Curío y Claudio Fuentes Saavedra

Ilustraciones de Jorge Roa Riquelme



EDICIONES
ekaré
SUR

Edición al cuidado de Pablo Álvarez
Dirección de arte y diseño: Iván Larraguibel

Primera edición en este formato, 2022

© 2022 Viviana Huiliñir Curío, textos
© 2022 Claudio Fuentes Saavedra, textos
© 2022 Jorge Roa Riquelme, ilustraciones

© 2022 Ediciones Ekaré Sur
Av. Italia 2004, Ñuñoa
Santiago de Chile
www.ekaresur.cl

Todos los derechos reservados

ISBN: 978-956-6070-22-1

Ediciones Ekaré Sur



Mapuche fey piley mapumu tripachi che piley –pinerpuenew.

Elicura Chihuailaf, Recado confidencial a los chilenos







Trabajo de verano:
PUEBLOS ORIGINARIOS.





Marry marry Müna!
Küpaymi Wallmapu mew

May, Müna! Welu fantepu ka zungun
nien. Amün kiñe wenüy inchiw.

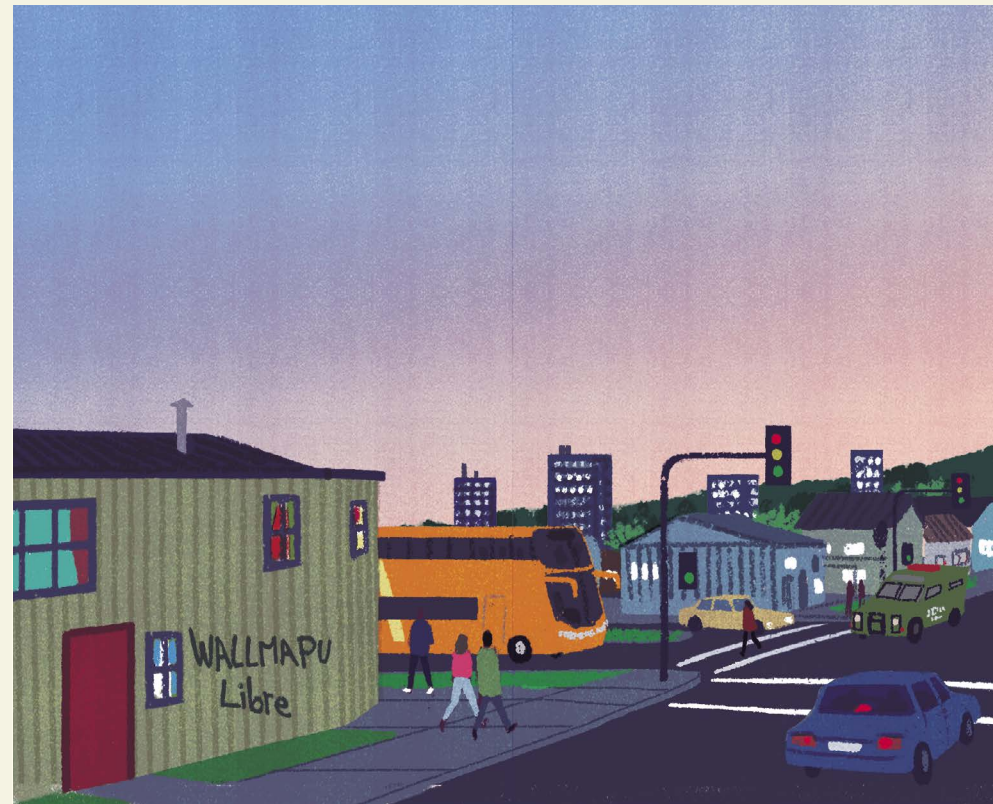
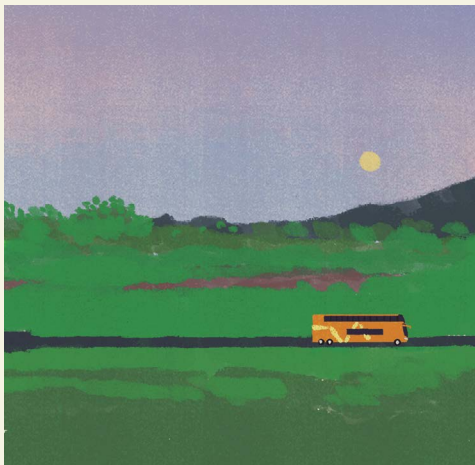
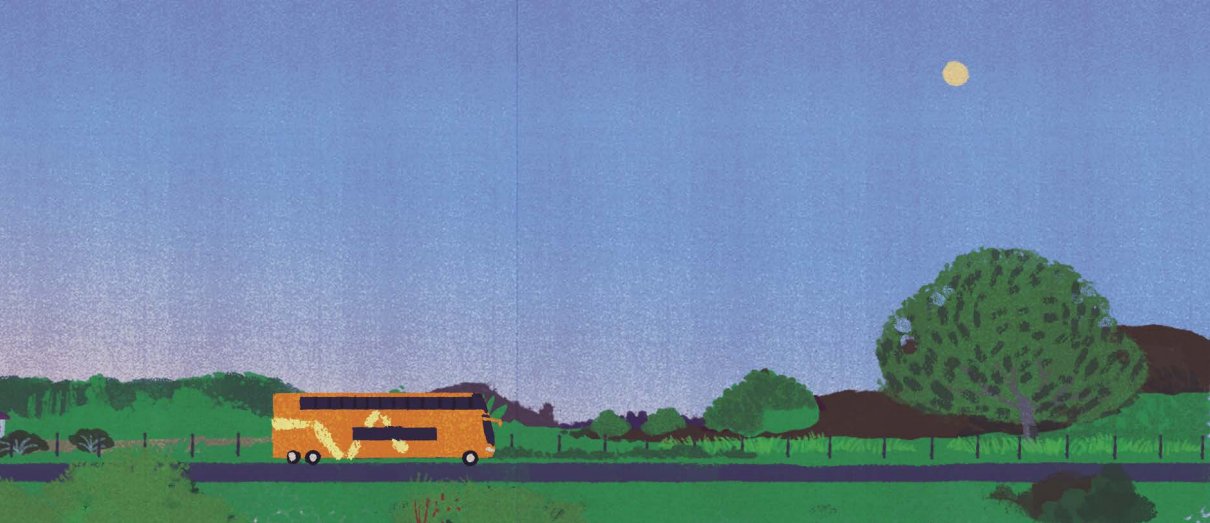
Winka ngey?
Ka Ayüwukey?





Ka kiñe amün Wallmapu mew, fillke pu walung reke. Welu fachantü amün tañi wenü Catalina inchiw, inche ñi füta Wenü Chillkatuwe ruka mew. Rupay ta warria ka chi wakeñ. Fewla alcutün kiñe pelí-cula ka tañi wenü Cata. Purra horas Temuko warria mew ka küla hora Kurrarewe karra mew. Rakizuamken tañi pu Malle mew, tañi pu müna mew. Tukupaken, fillke antü mu, chi ruka ñi Kuku lelfun mew, chi zungun pun mew: chi Kürrüf ka pu üñüm.

–Witranean tami pu reñma! Mila! –la Cata pifiñ. Müna ayüküli tü-fachi nampulkan mew ka zungukey pu lafken mew, pu trekan, pu zewüñ. femngechi ngekey, püramduamuwükey, zungungekey ka ayüwukey. Rakizuamün üyeü püle muley, Currarrewew mew ka pefiñ sala de clases mew kam chi pu rüpu Santiago warria mew, weza pefiñ rangi lelfun mew. ¿Ayüfiay ñi reñma?



–¿Tünten faltay? Ramtuen chi Cata konünwe Temuko warria mew. Rñme küpa puwüy.

–Kiñeke meli pu hora, fewla pürayayu kiñe bus mew Pucon pñle ka muchay ka ngelu bus Curarrewa pñle. Tñye pñle muley tañi müna Nawel pingey.

–Ayüfiñ feichi üy Nawel –Cata pifiñ.

–Tigre Ngey winkadungun mew ¿Kimymi? –Kimlan chumgechi ki-meltuken.

–¿Tigre? ¿Ilkuley tami Müna?

–May pichin muten.

Ka ayeyu.



Marry marry müna 🕊️

Puwülayan

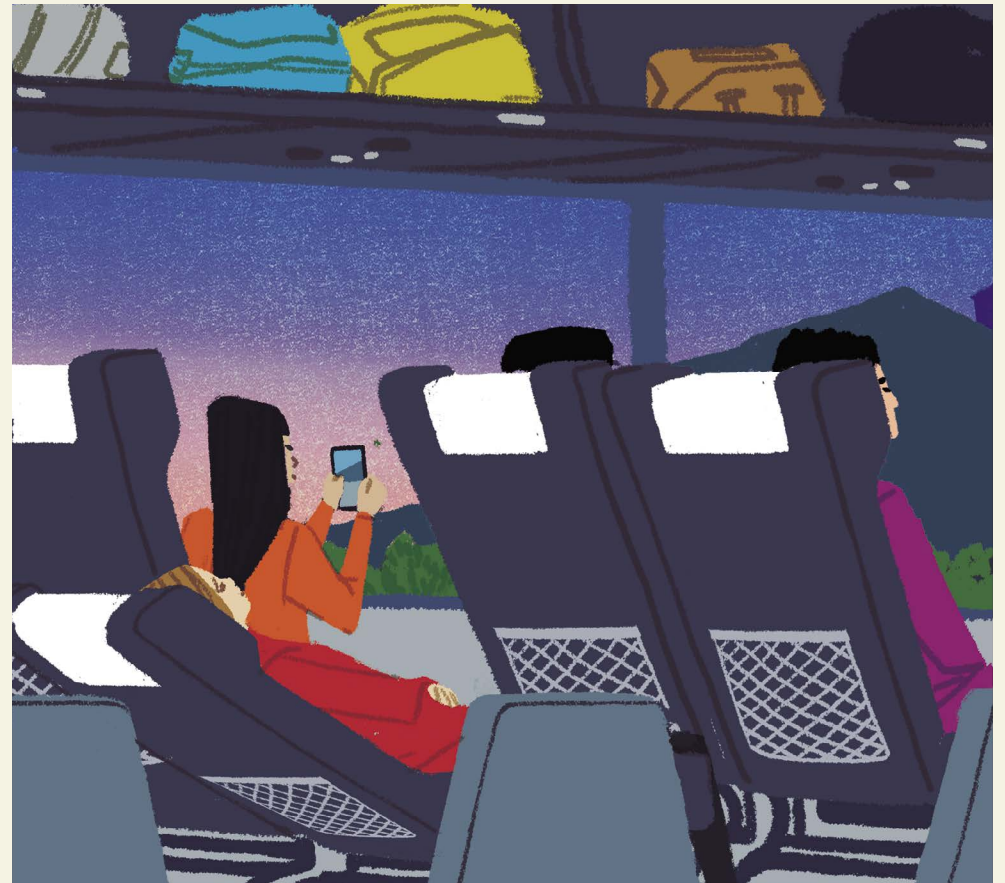


Kintunge fillke dungu chi ngillatun ngealu pienew



Amunge muten

Trekayayu



Nawel pepi kintulapayan. Trekayayu muten. Chi Cata umawtuli. Petu wankutuyu, chilkatuwe ruka mew reke. Inche ta kume chilkatufe matemáticas mew ka fey Historia mew. Keyukeyu ruka ñi küzaw mew ka rüme ayükeyu. Welu fewla petu akutuyu “tañi” Sur. Cata Umawtuli inche pen chi pu coigüe, chi pu foye, chi pu hualle. Üyeu püle pen chi zegüñ pitrüngey, neyüy, mongeley. Ka ponwito tañi kalül mew kafey kiñe pichi kütraltun muley... inafül piwke mew.



Zew Akuyu Currarrewe mapu mew. Ayünieyu pichi pepi trekaleyu ka ürkutuy tañi pu chan. Wefpalayengün pu tromü pinüfuyengün piküm mapu püle ka petu konün antü. Pichi ale ngey wente pu winkul mew.

-Karrü, kom re karrü ngekey -chi Cata pifiñ. Rüme füta Neyü-. Ka chi kürrüf rüme küme nümuy.



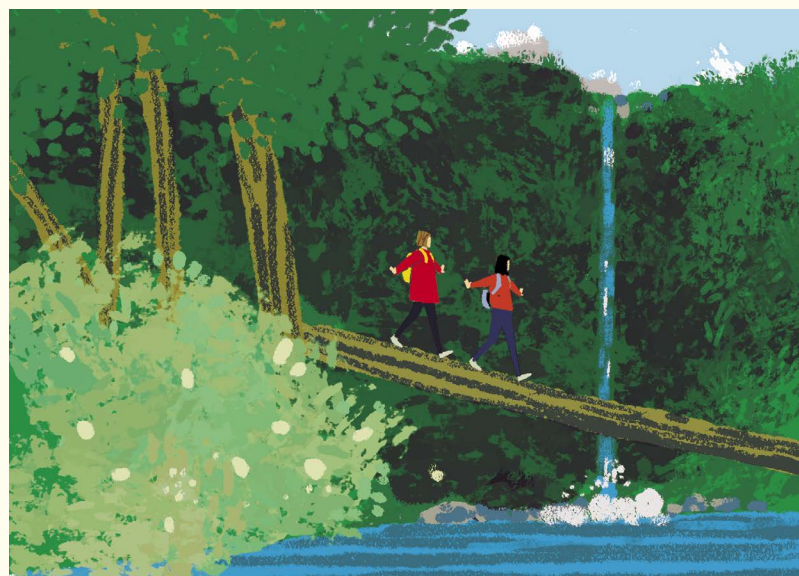
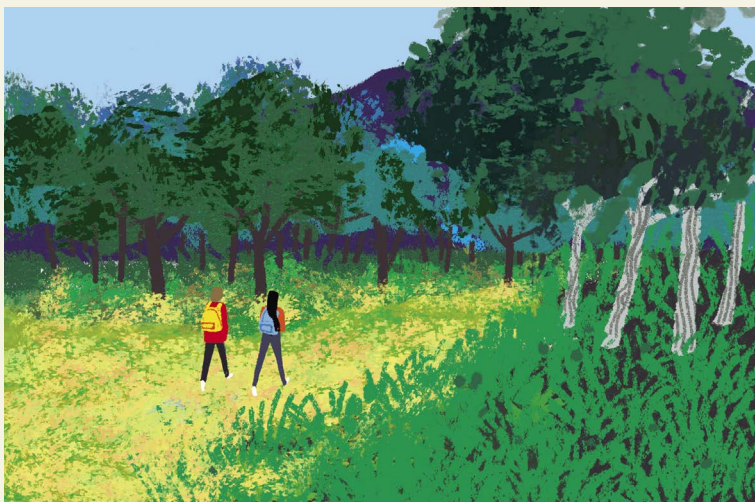


Rüme trekatuyu ka akuy ta pun.

Tañi Malle ka tañi Palu üngümüeyu kofke engü, mantequilla, kochü ñi üñi. Tutelu anay. Inche kimtukun itrofillke nümünümütun willi mapu mew ka azkintuken tañi wenüy Cata re zungukey tañi panlu engü. “Rümel zungufe”, rakizuamün.

–Muchay akuay ka ürkutuyumu zew kuzutuyumu. Tüfachi lawen engü poleoko küme umawtuyumu koyam reke pi tañi palu.

Ka femngechi muten.



Melichi antü rupay re trekaiñ inaltu Currarrewé mapu mew. Chi Cata ürkutulafuy.

Amuyu Trankura lewfu, zegüñ mew, kiñeke fütra trayenko, ka fu-trako.





Chi viernes antü pu Liwen mew wünmaeyu kalfu liwen mew. Fey Küpa amuyu lof mu chew ñi mulen ñi Kuku.

-¡Fütake zungu, Mila! Lef witrayu femngechi kimüan chi ¿Iney ngey chi Kuku? -Pi la Cata.

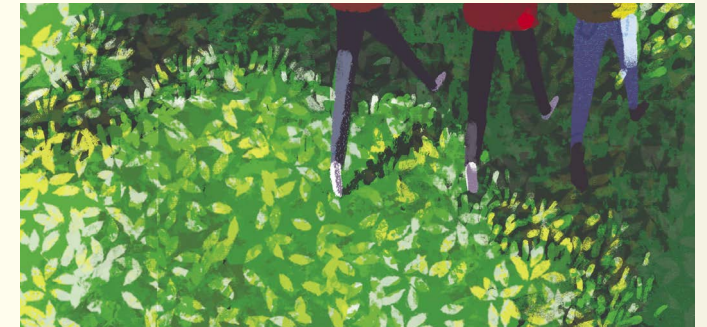
-Tañi Abuela -wingka zungun mew pifiñ, müna ayükülen welu pilan.



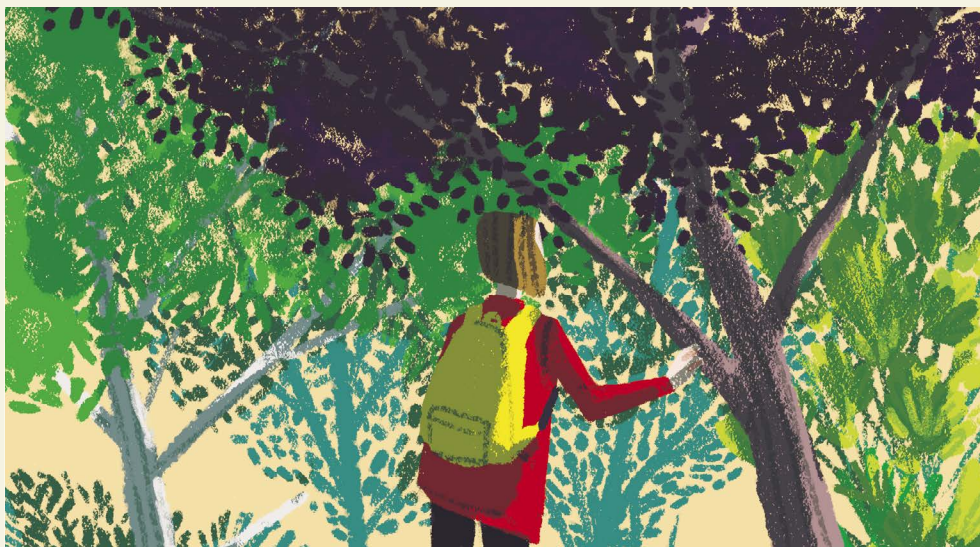
Chi rüpu mew wente winkul püle, Nawel petu zunguy chi Cata mew chi pu aliwen, chi pu row, chi pu üñüm.

-Tüfa ta foye pi tañi müna, kiñe fütrake aliwen ngey taiñ pu Mapuche ngen; tüfa ta pellin pingey, kiñe fücha koyam ka yafü. Pefinge üyeü püle kiñe pewen muley.

Inche trekaletun furrutu püle, azkintuyengü. Cata rüme alcutuy chi Nawel ketrole y tati. "Fotrü" rakizuamün, "fewla ñüküfkuley: kiñe füta zungu eluy ta ngenmapun".



Petu trekaletuiñ wente püle pu narfün tapül mew ka chi antü tripay pu futake row pu aliwen mew, üyeü püle inafül wenu mapu mew. Kiñe üñüm ülkantuy ka mapu mew. ¿Chem zungu muleay? Fey mew ngoyman ta pu willi üñüm ñi ülkantun. Ramtuan ñi müna Nawel. Welu fewla kom petu ñüküfküleñ. Kiñe ñochi kürrüf witrapurakey ka ñochikechi nengümuy chi pu row. Pangkoiñ chi Mawiza.

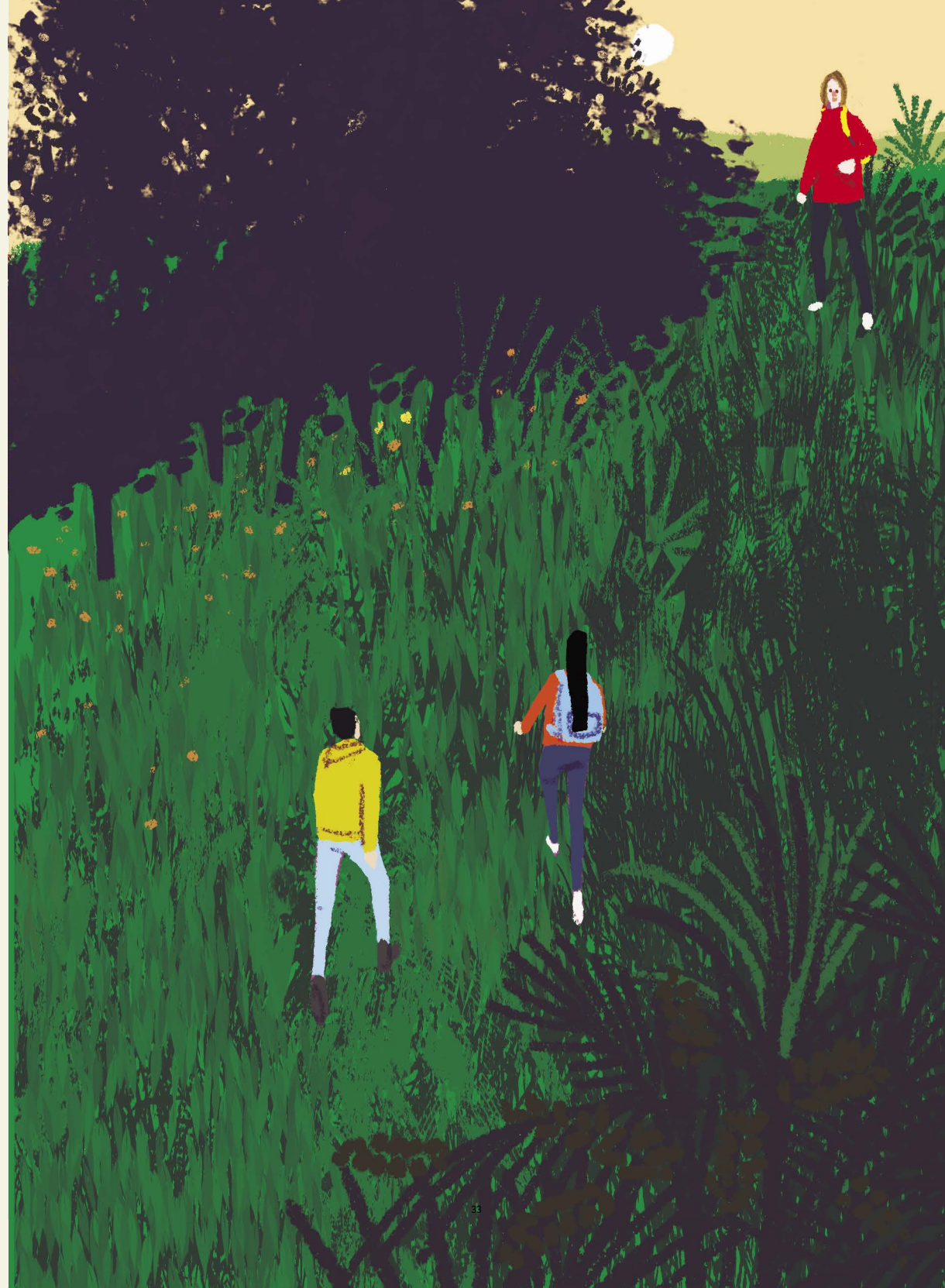



Akuiñ kiñe azkintuwe mew chew püle azkintuiñ karra mew. Nag püle, chi lewfu ka chi puel mapu rüpü. Müna ürkütuiñ pürawe mew fey muta wankutuiñ.

-Tüfachi Mawiza mongeley peno -pi ta la Cata-. Fentren ünüm muley, pu isiken, ñi rüf kürrüf. Nüyüy peno. Ka ngelu mawiza peyu füta rüpü mew chew püle petu küpayu Santiago warria mew. Kom trür ngekey.

-Tüfachi Mawiza chip pu Maderera ngey. Fücha kuyfi Anümkakey pu pino ka pu eucaliptus fillke mapu mew. Katrütukeyengün taiñ pu Mawiza -pi ta Nawel Fey muta zunguy:

“Kulfenmew
Wüñankün ül
Nentumekey kürüf
Achellpeñ ka trumag wenuntufi
cheu ñi dañemum
ñi güñüm pewma”





-¿Chem zungu ngey? -Ramtufi chi Cata.

-Kiñe fütrake zungun ñi kiñe Poeta Mapuche ngey pi ta Nawel. Zunguy chumngechi langümuyengün chi pu aliwen taiñ mapu mew.

-¿Tami pu Mapu? -Ramtuy ka kiñe.

-Taiñ kuyfike mapu... kimlaymi -pi ta Nawel.

-¿inche ta wingka fey mu ta pileymi? -Pi Catalina pichi ilküley ka yafü pefi-. Zungulienew inche pepi kimün.

-Feley, amuiñ muten. Tañi kuku petu üngümngey kom inchiñ mew -pi ñochikechi tati.



Petu Amuleiñ chi rüpu ñüküfküleñ ñi ruka ñi kuku püle. Chi Mawiza küme amuley. Chümüll aküiñ. Tañi kuku kiñe füta küme yafütun niey. Wente mesa mew muley yiwiñ kofke, quesu, rüngal kofke, chojun ñi rüñi ka puñma mew kiñe küme Cazuela ñi lelfün mew. Ka matetuiñ. ¡Müna wüñelen!

–¡Fentren yagül muley! ¡Mila! –Pienew Catalina afmatuli.

–¿Iney ngey ta Mila? –Ramtuy ñi kuku.

Ngüfuy chi cazuela tañi pel mew.

–Mila, Millaray –Catalina llow zunguy–. Femngechi pikeyu: Fey ngey Mila ka Inche ta la Cata.

Ka Catalina petu inay zunguley chumull Isabel kam Florencia küpa pingey welu ta muchay

Ngoymay. Tañi laku lelienew kiñe Segundo femngechi muten ka muchay chi Cata lelifuy.



–Eymi kimymi Millaray chi üy fey ñi laku dullingey, su abuelo? –Pi ñi kuku.

–Kimlan tati.


–Femngechi muten. Fey ñi laku pewmay: Kiñe lelfun engü Pewmatuy fentren milla rayen muley. Kiñe milla rayen lelfün, fey mu ta Millaray pingey ngey ta “Flor de Oro” Wingka zungun mew.

–¡Flor de Oro! Az ngey –pi la Cata–. Ka ñi üy, ¿chem zungun ngey?



Pun mew akutyengün tañi pu malle ka kiñe füta kütral zewmaiñ lelfun mew. Tañi Malle zungukey ayün pu Epew: Chi ngürrü ka chi Támano müna ayüngy chi epew. Nawel inchiw kom chi epew kimniyu, welu rumel ayüngkeyu tati. Chi Cata rüme alkütuy ka kiñeke ütrüftuy row kütral mew. Tañi laku ka tañi palu zunguyengü ngillatun zungu mew kamel antü tati. Chi challa pürrüngkey chi we iran mamüll engü ka chi küyen tripay fürritu winkul mew. Nükü-fküleiñ. Fey mew Nawel ingkatuy ñi Malle entuay chi piam taiñ reñma mew, taiñ pu kuyfikecheyem. Tañi Malle witratuy ka zunguy: –Punmay kom pu che. Zunguan taiñ reñma mew. Yenien taiñ pu kuyfikecheyem kimün. Femngechi kimeltuenew tañi chaw. Ka femngechi kimeltuan tañi fotüm. Tañi pu kuyfikeche ka mapu küpafuiñ, tüfachi wente mawiza mew. Zoy ta willi mapu mew mulefuyengün ñi Pangipüllü.





Tańi pu kuyfikecheyem kúmeke jinete ngefuyengün. Ńi pu küyin rúme fali tati. Fentren waka nieyengün kafey; itrofillke waka, pu toro, pu pichike waka ka pu terneros pu kollella wallontumapu reke. Kúpalüfuyengün pu kuyin nometu futa mawiza mew, pu motrin mgeyengün kachu kuyfi lelfun mew. Faü püle rüpayengün, kongilfuyengün chi mapu pu fentren küyin. Welu chumüll akuyengünchi pu winka, tańi pu kuyfikecheyem amufuyengün ka mapu mew. Femngechi akufuyengün faü püle. Tüfachi mapu llowüfuyengün ka femngechi inkatufuyengün ka llamufuyengün. Ka Fante pu taiń pu kuyfikecheyem petu mongeleiń inaltu inchiń mew: pu Mawiza mew, pu aliwen mew, pu zegüń mew ka chi pu küyin mew.



Taňi Malle ñochikechi zungukey, pürakey ka nagkey ka wingkazunguli, Mapudungun reke. Alkütuken tüfachi pu piam ka kiñe reke alkutuken tati. Fey taňi reñma. Taňi kuku, taňi malle ka taňi palu ka taňi múna Nawel folilngekey feichi mapu mu ka taiñ Mapuche kimün engü. Ka nürrüfüli taňi pu nge pepi alkütun chi pu waken pun mew ka nüyün chi kochü kürrüf fey ngey taňi mapu. Kümelkaleken tati.

Taňi Malle kütran zungukey, chi pu weichan, itrofillke wezake zungu taiñ pu che Wallmapu mew. Kiñeke papeles wirritufuyengun taiñ pu kuyfikecheyem femgechi koylatufuyengün.



-Ñochikechi zungukey -taňi malle-, taiñ pu che mew, küme millawi mapu mew, ngüdkolüfuyengün. petu amufuyengün pu weichan ka pu wingka kewatukuyengün inchiñ engü “pacificarnos” pi ta wingka, welu akutufuyengün taiñ wallmapu mu femngechi üwe mapun ngefuyengün ka ütrüf tripayengün chew püle chongifükeiñ ka mongefukeiñ.

Alün Mapuche amutufuyengün pu kuyfike lof mew. Alün amufuiñ pu chillkatuwe ruka mew chew püle chillkatufuiñ wingkazungun. Kiñeke Mapuche nguyüfuyengün taiñ kuyfike kewün, taiñ pu ülkantun, taiñ kuyfike wimtun. Taiñ mongen. Welu petu mongeleiñ, petu Mapuche ngeiñ. Inche ngoymakelan taňi kewün ka taiñ kuyfike wimtun ka pewmangen kom eymün, taňi fotüm, taňi reñma, elkunuaymün kiñe füta zungu anay ka yamüwuymün.

Cata rüme weñanküley külleke niey ka inche rüme weñankülen.



Ka kiñe Nawel witrapapeyu pu liven mew. Lef millawi. Tañi Kuku mütrümeyu yafutuam. Norküley. “Petu pepikaletuy ngillatuam”, rakizuamün.

Muchay ta yafutuiñ, tañi kuku inchiw amuleyu pieza mew. Wente kawitu mew muley kiñe we kürrü küpam, ka inaltu kiñe kalfu kürrü trariwe engü, kiñe munu longko, tañi trarilongko ka tañi trapelaku-cha elkunufi ñi kuku ñi pu mapuche tukuluwün engü. Entun tañi pantalon ka tukun ñi küpam. Tañi kuku keyüen tañi pu chapetun, munulongkotun ka trarilongkotun. Feichi Trarilongko müna az ngey ka rüme faney ka kuyfike takun ñi reñma mew. Kimniefiñ inche. Tañi kuku lelienew ka femngechi kumelkali pienew. ¿Pepi epu trariküwütun ka? Ramtufiñ, May pienew. Lelianew chi espejo mew ka müna ayüfiñ tañi az.

–¡Millaray, müna az ngeymi! –Pi chi Cata Inche kafey–. Welutuan tañi takun. ¡Üngümnge pichin muten!

Lefkantuy kiñe kürrü vestidotun.

–¡Chapetuaymi! –pifiñ.

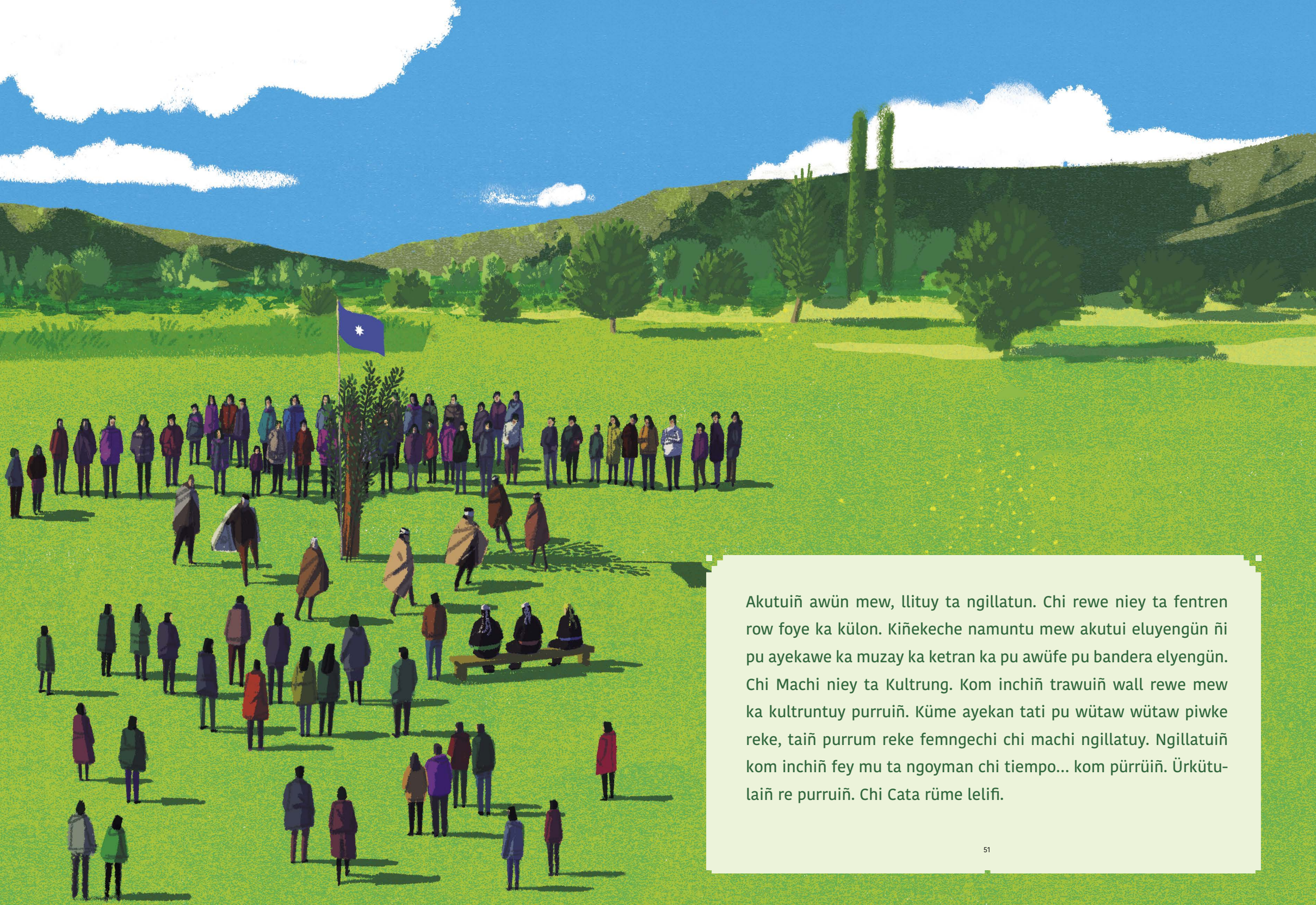


Rüpü mew, tañi malle zunguy ñi wenüy Cata engu:

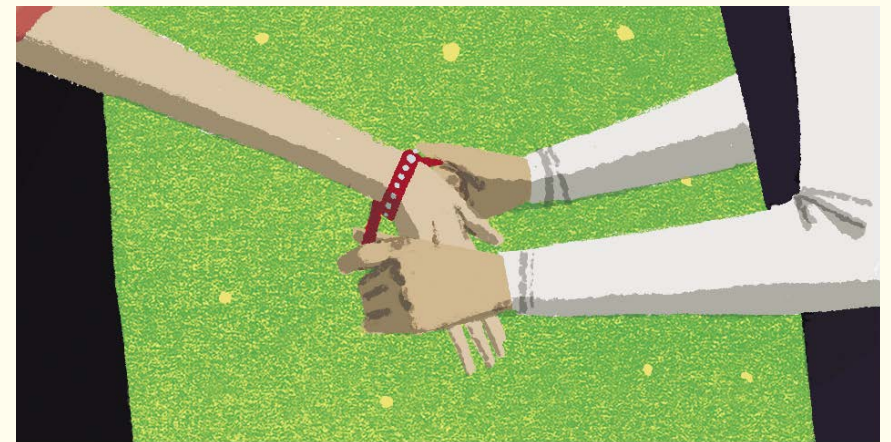
-Tañi lof ngillatukey fewla walung mew, femngechi ngillatuiñ pu mawün mew. Ka ngelu lof ngillatuyengün ka küyen mew welu kom inchiñ rüme katrüduamüiñ niewelay ta ko tañi mapu mew. Kiñe Machi llituay Ngillatun mew muleay tayül

Inche re alkutun, kimniefiñ feichi zungu itrofillke ngillatun muleken. Welu müna ayüfiñ alkütuken chi kimún ñi Malle femngechi ngoymakelayan.





Akutuĩn awũn mew, llituy ta ngillatun. Chi rewe niey ta fentren row foye ka kũlon. Kiñekeche namuntu mew akutui eluyengũn ñi pu ayekawe ka muzay ka ketran ka pu awũfe pu bandera elyengũn. Chi Machi niey ta Kultrung. Kom inchiñ trawuiñ wall rewe mew ka kultruntuy purruĩn. Kũme ayekan tati pu wũtaw wũtaw piwke reke, taiñ purrum reke femngechi chi machi ngillatuy. Ngillatuiñ kom inchiñ fey mu ta ngoyman chi tiempo... kom pũrrũĩn. Ūrkũtu-laiñ re purruĩn. Chi Cata rũme lelifi.

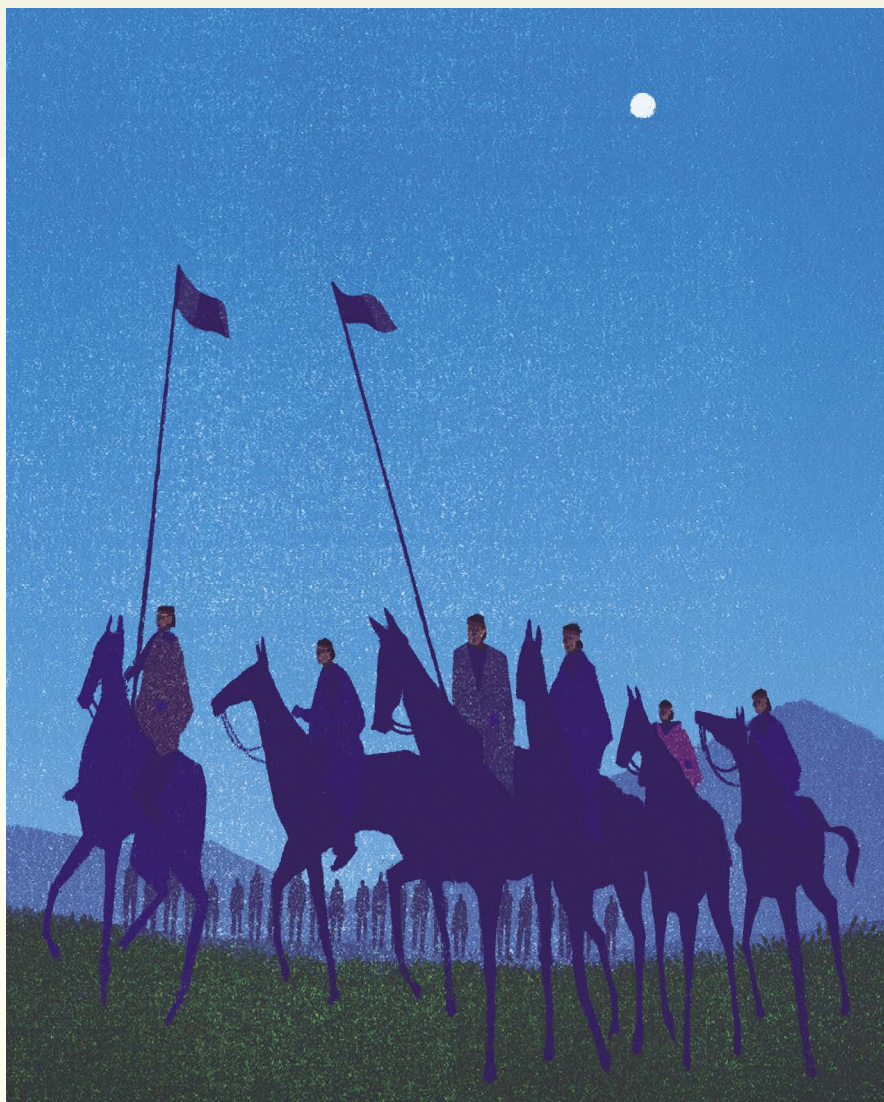


Muchay tripayu treka trekatuyu...

Fey mew, entun kiñe trariküwü ka elün tañi wenüy. Chi Cata rüme ayengey ka trarikuwutun epu wallpe mew.

-Eluyu chumngelu eyimi ngey tañi lamngen pifiñ

-Rüme azngey. Chaltumay lamngen. Mañumeyu Millaray.



Zew pun nangün ka wiñotuyu rewe mew. Nawel wenunpüramüy
kiñe Bandera ka lef awütuy wente ñi kawel mew. Küme awüfe
ngey. Trawúpaiñ tañi reñma engu ka kiñe pürüiñ kultrung mew.
Chi kultrung ñi ayekan rüme wutaw wutaw taiñ piwke mew.



